

**UNIVERSITETI I EVROPËS JUGLINDORE**

**UNIVERZITET NA JUGOISTOKU NA EVROPA**

**SOUTH EAST EUROPEAN UNIVERSITY**



**FAKULTETI JURIDIK**

**PRAVEN FAKULTET**

**FACULTY OF LAW**

## **STUDIMET POSDIPLOMIKE – CIKLI I DYTË**

**TEZA :**

**DAKTILOSKOPIA SI METODË PËR ZBULIMIN E KRIMINALITETIT**

**Kandidati :**

**Arlind Ajrullai**

**Mentori :**

**Prof.Asoc.Dr. Besa Arifi**

**Tetovë, 2019**

## **DEKLARATË**

Unë Arlind Ajrullai student me nr. ID : 122987, i fakultetit të Drejtësisë, programi mësimor Studime të sigurisë deklaroj me përgjegjësi më të lartë se jam autor origjinal i këtij disertacioni , dhe puna e raportuar këtu ka përbërje tërësisht origjinale. Të njëjtin nuk e kam kopjuar nga asnjë punim të studentëve tjerë, apo nga ndonjë burim tjetër përveç atyre burimeve të cituara në mënyrë të rregullt .

Tetovë , 2019

## **Falënderim**

*Përgaditja, përpunimi dhe finalizimi i këtij punimi shumë të rëndësishëm është realizuar nga vet unë dhe falë kolegëve ,profesorëve që më ndihmuan në arritjen e qëllimit përfundimtar të realizimit të kësaj teme, po ashtu falenderoj mentoren time Prof.Asoc.Dr. Besa Arifi , e cila ka qenë gjithmonë e gatshme për të më ndihmuar në realizimin e këtij punimi . Së fundmi por më të rëndësishmit ,mirënjohje të vecantë familjes time e cila më ka përkrahur dhe ndihmuar në finalizimin e 5 viteve studime në këtë universitet.*

## Përmbajtja

Falënderim.....	3
ABSTRAKT.....	6
KAPITULLI I PARË.....	7
1. HYRJE.....	8
1.1.Qëllimet e hulumtimit.....	9
1.2.Hipoteza.....	11
1.3.Metodologjia e hulumtimit.....	12
1.4.Rëndësia e punimit.....	13
KAPITULLI I DYTË.....	14
2. Njohuritë e përgjithshme mbi daktiloskopinë.....	15
2.1.Daktiloskopia regjistruese.....	17
2.2.Daktiloskopia hetimore.....	19
2.3.Heiroskopia.....	21
2.4.Pedoskopia.....	22
KAPITULLI I TRETË.....	24
3. Daktiloskopimi.....	25
3.1.Dëshmia daktiloskopike.....	27
3.2.Ekspertimi daktiloskopik.....	28
3.3.Koleksionet daktiloskopike.....	29
3.4.Përshkrimi i gjurmëve daktiloskopike.....	30
3.5.Formula daktiloskopike.....	32
3.6.Afishi,AFISI daktiloskopik.....	33

## KAPITULLI I KATËRT

4. Gjurmët e vijave papilare.....	38
4.1.Cilësitë e gjurmëve të gishtave.....	42
4.2.Zonat e figurës papilare.....	45
4.3.Rëndësia kriminalistike e gjurmëve të duarve.....	49
4.4.Zbulimi i gjurmëve të vijave papilare.....	51
4.6.Fotografimi dhe marrja e shenjave.....	54

## KAPITULLI I PESTË

5. Pluhurat daktiloskopik.....	58
5.1.Metoda e tymosjes.....	60
5.2.Metoda kimike të nxitjes së gjurmëve latent të vijave papilare.....	61
5.3. Ninhidrina .....	63
5.4. Përdorimi i brushave për pluhurosje.....	65
5.5.Metodologjia analizë,krahasim,vlerësim,verifikim i gjurmëve .....	67

## KAPITULLI I GJASHTË

6. Konkluzat.....	71
6.1.Rekomandime.....	72
6.2.Përfundimi.....	73
6.3.Bibliografia.....	76

## ABSTRAKT

Fillimisht në këtë punim do të trajtohen njohuri të përgjithshme mbi daktiloskopinë, rolin dhe funksionin e vijave papilare që gjenden te të gjithë njerëzit, gjithashtu një prej karakteristikat më të rëndësishme të organeve policore, që i jep një ndihmë jashtzakonisht të madhe daktiloskopia, kjo disiplinë shkencore që mundëson qart dhe sigurt deri tek arritja e zbulimit të kryesit të veprës penale, me cka arrihet deri te zbardhja e shumë veprave penale. Në përgjithësi, përdorimi i saj gjen zbatim në shumë organe, institucione nga më të ndryshmet, objekte private e publike duke regjistruar shenjat, format e vijave papilare duke bërë kontrollimin e tërësishëm të gishtave si nëpër Airporte, banka, institucione të sigurisë dhe kontrole të vazhdueshme nëpër vende të hapura, duke kontrolluar aty për aty personin me anë të kësaj metode, për vërtetimin e personit. Metodatat e zbulimit të gjurmëve të gishtave të dorës, gishtave të këmbës dhe shputave, ADN-së, lëngjeve të ndryshme trupore, flokëve dhe qimeve tjera trupore, kanë bërë të mundur që ekspertët e forensikës të vijnë shumë shpejt deri te faktet në lidhje me krime të ndryshme. Kjo metodë gjen zbatim shumë të madhë edhe në teknologjitë e sotme moderne, duke u aplikuar në telefonat e mencur, dhe siguria është më e madhe nga keqpërdorimet e mundshme që mund të bëhen nga personat e specializuar. Sot teknologjia e identifikimit të krimeve ka evoluar mjaft, sa që kryesit e veprave mund të kapen kudo. Natyra njerëzore shpeshherë di të bëhet mjaft e vrazhdë në raport me njëri tjetrin dhe pikërisht kjo i bënë njerëzit që nga zemërimi i tepërt dhe për shkak të problemeve të ndryshme të bëjnë vepra penale dhe krime të lehta, të mesme apo edhe monstruoze. Pikërisht kjo i ka shtyrë organet e rendit dhe të hetuesisë që në bashkëpunim me arritjet shkencore të gjejnë mënyra dhe metoda për gjetjen e kryesëve të krimeve dhe sjelljen e bërësve para ligjit. Kriminelët profesionistë, që janë të anagazhuar për krime e vecanta dhe specifike, ato gjithmonë mendojnë dhe punojnë që gjurmët e tyre mos të lënë në vendin e ngjarjes me të vetmin qëllim mos gjetja e kryerësve të asaj veprë penale, por sot shkenca me metodat e saj se modernizuara arrinë edhe me një gjurmë më të vogël të gjej shkaktarin apo kryerësin e asaj veprë penale, edhe pse mjetet e posacme të specializuara të kriminelëve janë nga ato më pak të besueshme për njerëzit në përgjithësi, por ato bëjnë c'mos në asgjësimin apo zhdukjen e tërësishme të gjurmëve, që të mos zbulohet asnjë gjurmë që mund të paraqitet si provë.

# KAPITULLI I PARË

## HYRJE

Një gjë shumë e rëndësishme në kuadër të hetimeve të ndryshme që kanë të bëjnë me veprat kriminale apo krimet e rënda është përpunimi kriminalistik i gjurmëve të gishtave të dorës, gishtave të këmbëve dhe provave tjera në vendin e ngjarjes. Daktiloskopia si degë e teknikës kriminalistike u shërben organeve që kanë në kompetencë luftimin e kriminalitetit që sa më me sukses ta ushtrojnë këtë detyrë. Duke aplikuar metodat dhe mjetet tekniko-shkencore të kësaj disipline zgjerohet mundësia për të hetuar dhe gjykuar në mënyrë të shpejtë dhe të gjithanëshme veprën penale. Kjo degë e teknikës kriminalistike nuk do të arrinte me sukses që ti realizonte detyrat e saja pa ndjekjen me konsekuencë të zbulimeve të ndryshme tekniko-shkencore, të cilat ndikojnë edhe në avancimin e mëtejshëm të saj në drejtim të ngritjes së cilësisë më të madhe gjatë procesit të provuarit.

Përafërsisht para tridhjetë e katër viteve (1984), profesori Alec Jeffrey erdhi deri te njëri nga zbulimet më të rëndësishme praktike në vitet e fundit, “gjurmët gjenetike të gishtave”. Deri te zbulimi ai erdhi rastësisht, atëherë kur Jeffreys hulumtonte rajonet hipervariable të gjeneve – fragmenteve të ADN-së të cilat paraqiten te të gjithë individët, por edhe ndryshojnë dukshëm ndërmjet tyre. Jeffrey zbuloi mënyrën e prodhimit të “sondave” biokimike të cilat i shfrytëzoi për grumbullimin e sondave rajoneve, si dhe zbuloi se mostra e fituar mundet jo vetëm që të shfrytëzohet gjatë identifikimit të individit, por edhe gjatë përcaktimit të prejardhjes së tyre familjare.

Megjithatë, duhet marrë parasysh të gjitha supozimet dhe rrethanat të cilat, krahas identifikimit të suksesshëm, mund të ndikojnë në gjykimin përfundimtar. I dyshimti ndoshta rastësisht është gjetur në vendin e krimit, apo është sjellur me dhunë, apo ka qenë bashkëpjesëmarrës në krim në të cilin nuk ka qenë ekzekutues i drejtpërdrejtë, ashtu që prokurori duhet të jetë i kujdesshëm dhe mos të marrë identifikimin e përmendur si argument kategorik në dhënien e gjykimin. Pra ne duhet të dyshojmë për një person ose për një vepër, por jo, në çdo rast, dhe duhet të argumentojmë se ai është kryerës i vërtetë i veprës penale.



## 1.1. Qëllimet e hulumtimit

Qëllimet kryesore të hulumtimit janë nga më të ndryshmet , sepse sot bota po ndryshon në shumë aspekte të ndryshme , dhe për atë është e nevojshme ti jepet shumë rëndësi kohës , pra në aspektin e vëzhgimit , aktualizimit dhe njëkohësisht planifikimin e të gjitha mundësive që mund të paraqiten për një periudhë të afërt , në zhvillimin dhe përforcimin e kësaj metode , duke i'u ofruar edhe mbështetje dhe rritje të cilësisë në praktik .

Disa nga qëllimet dhe arsyet që më kanë shtyrë të merrem me trajtimin e kësaj teme janë, se :

- Metoda Daktiloskopike , ka një rol shumë pozitiv sepse me anë të kësaj metode policia në përgjithësi arrinë deri te zbulimi i shumë veprave penale , pra deri te kryersi i asaj vepre te caktuar penale , duke shfrytëzuar mjetet e nevojshme që duhet punuar me ato gjatë punës .
- Edhe përkundër angazhimeve dhe ikjes me forma të tjera të kriminelëve , që sa më pak të lënë gjurmë apo ato ti asgjësojnë gjurmët e lëna në vend ngjarje pas kryerjes së veprës penale , përsëri ngel apo egziston ndonjë gjurmë të personave pjesëmarës në atë vepër penale , dhe këtu daktiloskopia në përgjithësi jep efektin e saj për zbulimin e autorëve të veprës penale .
- Në përgjithësi , kriminelët gjatë përgaditjes së planit se si do të shkojë deri në kryerjen e veprave penale , ato shkojnë deri në atë pozitë që krimin ta kryejn me mjete sa më të sofistikuara ,moderne dhe janë kryesishtë të panjohur për njerzit , ato po ashtu janë të gatshëm të ballafaqohen me lloj lloj pengesash që për ato janë normale deri në arritjen e qëllimit .
- Arsye tjetër se pse shoqëria sot ka nevojë për respektimin e vlerave shoqërore dhe shkëmbimin e informacioneve kulturore që mundësojnë një jetë sa më të mirë dhe të njohin njëri tjetërin përmes respektimit dhe nderimit , ato mundësojnë që krimi të jetë sa më pak prezenet ne shoqëritë e tyre dhe ti jepet një kahje tjetër duke përforsuar dhe arritur qëllimet për një jetë për të gjithë .

Pra mund të themi se qëllimi i këtij punimi është hulumtimi respektivisht njohja e kësaj metode që është shumë efikase dhe e përdorshme po thuajse nga të gjitha organet policore të shteteve të

ndryshme . Po ashtu , mendoj se organet policore duhet të jenë sa më të kujdeshme dhe të jepin informacione të regjistrimit dhe identifikimit kriminalistik të personave në bazë të studimit , krahasimit dhe klasifikimit të figurave të vijave papilare .

Sot , jemi dëshmitarë se krimi në botë fatkeqësisht është në rritje , prandaj miratimi i ligjeve dhe zbatimi i tyre në praktik është një nevojë imediate për parandalimin dhe luftimin e kriminalitetit në përgjithësi , po ashtu një rol shumë të rëndësishëm luajn edhe organizatat qeveritare dhe ato jo qeveritare që japin një ndihmë të madhe duke shpalosur para qytetarëve ndihma dhe zgjidhje të problemve që atyre i'u tangojnë , dhe njëkohësisht duke ofruar edhe masa tjera të parandalimit të cfar do lloj krimi që mund të paraqitet tek njerëzit .

## **1.2. Hipoteza**

Me qëllim të studimit sa më përmbajtësor , duke analizuar dhe kuptuar funksionimin e policisë për parandalimin dhe zbulimin e kriminalitetit në bazë të gjurmëve të vijave papilare , kam ngritur këto hipoteza :

### **Hipoteza e parë**

Mos funksionimi i duhur dhe efikas i organeve policore , po ashtu edhe mos zbatimi i kodekseve policore, janë disa nga shkaqet e rritjes së kriminalitetit në përgjithësi .

### **Hipoteza e dytë**

Lëshimet gjatë punës dhe cënimi i të drejtave të njeriut nga ana e policëve , sjell deri tek konfliktet dhe rritje të mosbesimit ndaj policisë .

### **Hipoteza e tretë**

Përshkak të keqpërdorimit të funksionit të kriminalistit, gjatë kryerjes së aktiviteteve të kërkuara nga ai , policia përfocon dhe kërkon respektim të rregullave ,sepse mund të jap një kahje tjetër krejtësisht asaj ngjarje duke mos vërtetuar dhe respektuar atë që shef një kriminalist.

Me qëllim të arritjes së rezultateve të dëshirueshme studimore, gjatë trajtimit të kësaj teme do të shtrohen edhe disa rregulla apo sistem i kontrollit të provave materiale,që duhet ti përmbahen kriminalistët kur janë në punë,gjatë marrjes së gjurmëve të vijave papilare :

- Ruajtja e provave,sigurimi dhe mos dëmtimi i tyre,
- Vendosjen e përgjegjësisë në rast dëmtimi të provave,
- Dhënien e provave ,shenjave identifikuese, personit tjetër vetëm me leje paraprake.

### 1.3. Metodologjia e hulumtimit

Për realizimin e këtij punimi gjatë hulumtimit do të aplikoj metoda bashkëkohore ,që përdoren në shumicën e rasteve nga organet shtetërore, konkretisht ato të policisë , për ndihmën dhe zhvillimin e institucioneve policore. Metodologjia e cila do të aplikohet gjatë hulumtimit të punimit do të bazohet më së shumti në ekspertimin, cilësit,zbulimin e gjurmëve të vijave papilare, dhe metodat që ndihmojnë daktiloskopinë për zbardhjen e tërësishme të gjurmëve. Po ashtu do të shfrytëzohen edhe burimet e hapura siç janë web - faqet e ndryshme të internetit. Vetë ekspertimi daktiloskopik i cila do të jetë objekt studimi kërkon që të zbatohen edhe metoda të caktuara shkencore.

Metodat të cilat do të përdoren janë:

Metodat e anketës dhe intervistës , me anë të kësaj metode do të grumbullohen të dhënat statistikore të evidentuara si të dhëna zyrtare për veprat penale të kryera si vrasje,vjedhje,kidnapime,shkelje e ndonjë të drejte, cënim të privatësisë etj,këtu do të anketohen dhe intervistohen personat që kanë qenë pjesë e ndonjë krimi, dhe kriminalistët kanë mundur që të zbulojnë kryesitë e veprave penale të caktuara , duke marrë informata nga të anketuarit që janë zbuluar me anë gjurmëve se kanë kryer vepër penale.

Metodat statistikore mbi viktimat , kjo metodë më së shumti do të përdoret për viktimat që janë përballur me krime të ndryshme ,dhe duke mbledhur statistika për të vërejtur shifrat në qoftë se ka rritje apo zvoglim të viktimizuarit në shoqëri për periudha të caktuara kohore .

## 1.4. Rëndësia e punimit

Parandalimi i krimit është detyrë e një shoqërie moderne , që në fazën fillestare ose para krijimit të tij të parandalohet . Luftimi preventiv i krimit nga të gjitha institucionet publike ose private është një mundësi e mirë për parandalimin e veprave kriminale . Parandalimi ka për qëllim sigurinë e vazhdueshme të qytetarëve dhe , cfar do lloj forme e cila mund të paraqitet si cënim ndaj ndonjë të drejte të njeriut , andaj është e preferueshme që njerzit të jenë sa më objektiv dhe ti përmbahen cdo rregulle apo të drejte që u takon . Forma tjera , që po ashtu luajn rol të rëndësishëm në parandalimin e kriminalitetit janë edhe masat parandaluese që u mundësohen njerëzve të largohen nga krimet e ndryshme që mund tu nënshtrohen ato , nga pakujdesia apo nga shtypjet që mund të vin nga qytetarët . Prandaj studimi dhe hulumtimi i dukurive negative është një hap përpara për të menjanuar dhe mos rrezikuar në kycjen e ndonjë krimi eventual ,dhe hulumtimi i kriminalitetit jep mundësinë e zvoglimit të krimit në shoqëri . Andaj , punimi është i rëndësishëm se nëpërmjet literaturës vendase dhe asaj të huaj mundëson një trajtim sa më të qartë dhe duke shfrytëzuar të gjitha mundësitë për të qenë një punim vërtet i qëlluar dhe i kuptueshëm .

Zbulimi i kriminalitetit në përgjithësi , nëpërmjet daktiloskopisë që bën dallimin dhe klasifikimin e kryerësve të veprave penale , jep një goditje të rëndë ndaj atyre që bëjnë krime të jashtëligjshme në shoqëri, dhe të njetit do të ballafaqohen me të gjitha dënimet , mvarësisht prej llojit dhe rëndësisë që ka vepra penale e kryer , duke përdorur dhe marrë të gjitha gjurmët e vijave papilare që gjenden në vend ngjarje dhe të njejtat duhet pasur shumë kujdes gjatë marrjes së tyre apo gjetjes së tyre në vende të ndryshme pa marrë parasysh se në cfarë pozite gjenden ato , dhe fiksimi i tyre jep mundësi më të madhe daktiloskopisë që pas mbledhjes dhe kontrollimit të vijave papilare do të mundësohet më lehtë deri te personat që janë pjesëmarës në atë vepër penale.

Zbulimi i kriminalitetit në bashkëpunim me dëshmitarët të cilët kanë qenë në momentin e kryerjes së veprës penale , jep mundësi më të madhe daktiloskopisë që ndihma e ofruar i jep një orientim më të qartë , në qoftë se është e nevojshme në raste të skepticizmit, kur paraqiten vështirësi gjatë punës ose ka ndonjë dilemë se vërtetë ku mund të gjenden gjurmët e lëna të vijave papilare dhe të identifikohen më pas , që të arrihet deri tek kryerësit e vërtetë të asaj veprë penale .

## KAPITULLI I DYTË

## 2. Njohuritë e përgjithshme mbi daktiloskopinë

Disiplina shkencore e cila merret me studimin e gjurmëve të gishtave dhe karakteristikat të saj quhet Daktiloskopi. Nga greqishtja ( dactylos – gisht, skopein – shoh,vërej ). Jo rallë përdoret edhe termi “lofopskopi”,si nocion i përgjithshëm për daktiloskopi(shenja e gishtave),kiroskopi(shenja të pëllëmbëve të duarve ) dhe pedoskopi (shenja të shputave të këmbëve). Shqyrtimi i shenjave të gishtave bëhet ashtu që hetuesit të krijojnë një përfytyrim të saktë për identitetin e kryesit të veprës penale ose krimin. Daktiloskopia e ka zanafillën e hershme të funksionimit të saj. Zhvillimi i daktiloskopisë ka kaluar tri periudha kohore: parahistorike, empirike dhe periudha e fundit shkencore. Gjurmët e gishtave janë shfrytëzuar që në kohët e lashta në lindjen e largët, pastaj në shek VII-të para erës sonë ku kinezët dhe japonezët, në fund të kontratave që lidhnin me njëri tjetrin, vendosnin gjurmët e gishtave, me të cilat zëvendësoheshin nënshkrimet e tyre. Të njëjtën gjë e kanë bërë edhe të parët tanë, por kjo dokumentohet vonë. Disa kriminalistë dhe biolog evropianë që kanë vizituar Kinën , kanë bërë studime mbi këto dokumente dhe kanë dale në përfundim se gjurmët e gishtave të vendosura në vend të nënshkrimeve të tyre kanë pasur më tepër karakter mistik për ta lidhur personin me një kontakt material. Këto gjurmë pasqyronin më shumë një njollë të padallueshme sesa një figurë të rregullt papilare. Daktilosopia është metoda më e përhapur dhe më e sigurt për përcaktimin e identitetit të personit në bazë të vijave papilare në gishtërinj shuplaka të duarve dhe tabanë të njerëzve . Tek identifikimi daktiloskopik sidomos vije në shprehje maksima kriminalistike se cdo gjurmë më pak ose më shumë ,prandaj edhe ajo daktiloskopike paraqet hallkën e cila lidhë delikuentët me veprën penale. Krahasimi i vijave papilare në mënyrën më të sigurt dhe primare përcakton identitetin e personave të cilët fshehin identitetin e tyre dhe drejtpërdrejtë bëhet zbulimi i kryesve të veprave penale.<sup>1</sup>

Anatomisti i shquar Italian Marcello Malpighi (1625-1694), duke ekzaminuar pjesët e ndryshme të trupit me mikroskopin e porsashpikur ,zbuloi praninë e vijave papilare në majat e gishtave dhe formën e ndërtimit të tyre. Shkenca e daktiloskopisë, konsiderohet si shkenca e parë e konsoliduar e cila studjon shenjat e gishtërinjëve në aspektin shkencor dhe shumë të detaizuar. Rreth vitit 1823 Purkinje ,profesor i fiziologjisë në Universitetin e Breslau-t,në disertacionin me

---

<sup>1</sup> Doc.dr.Avziu,Q.,Hyrje në Kriminalistikë,Tetovë,fq.304-309.

temë “Ekzaminimi fiziologjik i organit të të parit dhe ndërtimi i lëkurës “ jo vetëm përshkroi vijat papilare të majave të gishtave ,por edhe i klasifikoi ato. Por as Malphigi dhe as Purkinje nuk paten idenë për t’i shfrytëzuar këto figura të lëkurës për qëllime identifikimi.Mirëpo, i pari që e përdori këtë metodë identifikuese ka qenë anglezi William Herschel që punonte si administrator në Bengal, në vitin 1858 filloi shfrytëzimi duke vendosur vijat papilare të gishtave në kontratat e ndryshme ose në pagesat e pensioneve , për shkak se banorët e atij vendi kanë qenë analfabetë, më pas Herschel përgaditi një kontratë me një biznesmen të Indisë dhe pastaj kërkoi nga ai që në fund të kontratës të vendoste dorën e djathtë ,për këtë më vonë tha : kjo është vepra e parë ku përdoren vijat papilare për identifikimin e personit,qëllimi i tij ishte t’i mbronte kontratat nga mashtrimet që ishin të shumta në atë vend. Më vonë ai i propozoi qeverisë së Anglisë,që të përdorte këtë metodë shumë të sigurtë të identifikimit ,por nuk u përfill nga qeveria. Më pas me arritjen e përvojës në këtë drejtim vazhdoi që nga të gjykuarit me heqje lirie të merren shenjat e gishtave me qëllim të regjistrimit të atyre. Nga ky studim Galtoni doli në përfundim se vijat papilare nuk janë të trashëgueshme ,por përcaktoi se ato ishin të pandryshueshme gjatë gjithë jetës së njeriut .

Rezultatet e ekzaminimeve daktiloskopike u përdorën si prova në proceset gjyqësore në Francë 1902, në Gjermani në 1904, në Hungari në 1907, në Angli në 1908,dhe në Rusi 1912. Në vendin tone daktiloskopia është shumë e re , ajo për qëllime identifikimi , u përdor si system për regjistrimin penal të fajtorëve në vitin 1947, pikërishtë në këtë kohë u ngrit kartoteka daktiloskopike , para kësaj kohe një sistem të tillë në vendin tone nuk ka pasur .Në të kaluarën ekspertimet kriminalistike kryheshin jashtë vendit, rasti i parë shfrytëzimit të gjurmëve të gishtave të lëna në vendin e ngjarjes është gjykuar në Tiranë rreth vitit 1931 në gjykatën e shkallës I-rë me të pandehurin O.B. , ekspertimi daktiloskopik i gjurmëve të gishtave që O.B.-ja I kishte lënë në vendin e ngjarjes (vënie zjarri në dyqan),është bërë në atë kohë në “Polizia Scientifica” të Romës. Ekspertimi i parë daktiloskopik mban Nr.57,dt.17.12.1952.<sup>2</sup>

---

<sup>2</sup> Begaj,S.,Kriminalistika,Tiranë,fq.105-108.



## 2.1. Daktiloskopia regjistruese

Evidencat klasike të daktiloskopisë regjistruese mund të përdoren përjashtimisht edhe për identifikimin e kryesve të panjohur të veprave penale ( nëse janë gjetur gjurmët e grupuara të shumë gishtërinjve të personit të njëjtë ose kur disa indicie e bëjnë me dije personin e daktiloskopuar më pare). Ndërkaq, te evidencat e kumpjuterizuara daktiloskopike ky aspekt është gjithashtu i mundshëm si edhe mënyra të tjera të shfrytëzimit të tyre. Figura papilare ndahet në tri zona : zona qendrore , e cila është më e rëndësishme për identifikimin ,pasi ajo paraqet një figurë të një tipi të caktuar ; zona bazale , e cila shtrihet ndërmjet zonës qendrore dhe pikes që formohet ndërmjet falangës II dhe III ( në këtë zone kreshtat janë paralele me vijën e përkuljes) ; zona periferike , e cila është zona ku kreshtat zhvillohen dhe formojnë një “U” të përmbysur. Këto tri zona lidhen ndërmjet tyre me një ose dy figura në formë trekëndëshi , e cila quhet deltë . Individualiteti i shenjave të vijave papilare na mundëson që të bëjmë identifikimin e personit mbi bazën e tyre bëhet regjistrimi i personave , me qëllim të regjistrimit të tyre dhe mbajtjes së evidencave të posacme të cilat quhen daktiloskopike.<sup>3</sup>

Fillimisht veprimet sipas daktiloskopisë rregjistruese qëndrojnë në marrjen e shenjave të vijave papilare nga të gjitha 10 gishtat dhe vendosen në një karton për të bërë klasifikimin e tyre. Kjo metodë regjistrimi quhet edhe dekadaktiloskopi për arsye se shenjat merren nga të 10 gishtat sepse fjala “deka” është fjalë greke që ka kuptimin dhjetë 10. Regjistrimi daktiloskopik i nënshtrohen : personat që gjenden në paraburgim ,ato që mbajnë dënimin në shtëpi edukative përmirësuese , vuajtësit e dënimit me burgim të burgut komunal dhe të qarkut,mbajtësit e dënimit në shtëpi përmirësuese për të mitur dhe të mitur të rritur, të miturave si kryerës të veprave penale që gjenden në shtëpi edukativo-përmirësuese , personave që ekziton dyshim i bazuar se mund që të kenë ndonjë vepër penale që ndiqet ex officio ,personat që për shkak të aftësive të tyre fizike dhe psikike të kufizuara nuk janë në gjendje që të japin të dhëna për identifikimin e tyre . Që daktiloskopia të realizojë me sukses detyrat e saja kërkohet , paraprakisht që të bëhet përcaktimi i kartonëve daktiloskopik-fisheve, të bëhet përcaktimi i kategorisë së caktuar të personave që do të daktiloskopohen, të përcaktohet një metodë sa më praktike e marrjes së shenjave nga gishtat e

---

<sup>3</sup> Latifi,V.,Kriminalistika-Zbulimi dhe të provuarit e krimit,Prishtinë,fq.321-322.

personave, të ketë një system të përcaktuar të klasifikimit, si dhe system dhe vend për realizimin e përmbledhjes së përgjithshme daktiloskopike.

Para se një fish daktiloskopik të vendoset në vendin e vet duhet që të bëhet krahasim me fishet tjera që posedojnë formulë të njëjtë daktiloskopike, pasi që të konstatohet se nuk ekziston fish daktiloskopik identik me fishin që komparohet , atëherë ai vendoset në vendin e vet. Por nëse rastësishtë gjatë kohës së komparimit nodh që të gjenden dy fishe identike , por me të dhëna në ndryshime në emër,mbiemër dhe në gjeneralet tjera , atëherë bëhet lajmërimi i organit ku personit gjendet dhe informohet se ai person ka ardhur në paraburgim me të dhëna të rrejshme, sepse atij personi më herët i është vërtetuar identiteti dhe posedon këto të dhëna identifikimi. Përmbledhjet e përgjithshme daktiloskopike shërbejnë për identifikimin e personave në përgjithësi , identifikimi i personave të panjohur , identifikimin e personave me të meta fizike apo psikike që nuk janë në gjendje të japin të dhëna për identitetin e tyre vecanërisht për identifikimin e personave të panjohur kryerës të veprave penale në bazë të gjurmëve të vijave papilare të gjetura në vendin e ngjarjes. Por në asnjë mënyrë nuk dihet me saktësi se veprën penale e ka kryer një person , kur tipi i figures papilare të gishtit të caktuar, i zbuluar në këqyrje është i ngjashëm me tipin e figures papilare të një personi të ndryshuar. Zgjedhja e kësaj çështje i përket vetëm ekspertit kriminalistik i cili problemin e identifikimit e zgjedh në bazë të shenjave individuale që pasqyrohen në gjurmë, si shenja të tilla janë fillimi dhe mbarimi i vijës papilare, degëzimi, liqeni dhe ishulli ,kërraba,pika,vija e shkurtër ,kalaja , ura ndërprerja e vijës ,degëzimi dyfishtë , këto shenja ndodhen në cdo gisht ,por vendosja topografike dhe kombinimet e tyre në cdo gisht janë të ndryshme . Eshtë konstatuar që nga fillimi i shërbimeve daktiloskopike dhe në bazë të ekzaminimeve në këtë drejtim, se prania e shenjave papilare individuale të lënë në gjurmë është e mjaftueshme për identifikimin e personit deri në shkallën minimale të pranisë së këtyre shenjave kjo shkallë dallon nga shteti në shtet dhe fillon prej 8-17 shenja , por në rastet kur shenjat janë më pak në numër p.sh.: 6-8 atëherë identifikimi do të varet nga cilësia e shenjave.<sup>4</sup>

---

<sup>4</sup> Krifca,M.,Kransiqi,M.,Sokoli,L.,Vizione-Revistë e shkencave shoqërore 11&12,fq.121-123.

## 2.2. Daktiloskopia hetimore

Në ndarjen klasike të daktiloskopisë, daktiloskopia hetimore ose monodaktiloskopia ( monosnjë,daktilos-gisht), është degë që ka detyrë themelore identifikimin e kryesve të panjohur të veprave penale në bazë të gjurmëve të vijave papilare të gishtave vec e vec. Monodaktiloskopia studion gjurmët e gishtave të caktuar vec e vec. Për nevojat e koleksionit monodaktiloskopik,nga personi i caktuar merren shenjat e cdo gishti në kartelë të posacme , kështu që për cdo person mbahen nga dhjetë kartelet. Në koleksion kartelet radhiten për nga tipi i tyre , pa marrë parasysh se për cilin person dhe për cilin gisht të tij është fjala. Koleksioni monodaktiloskopik përbëhet nga dy pjesë apo nga dy përmbledhje: Koleksioni i gjurmëve të gishtave të kryesve të njohur të veprave penale, dhe koleksioni i gjurmëve të pidentifikuar të gishtave të gjetur në vendin e kryerjes së veprës penale. Për identifikimin e kryesve të panjohur të veprave penale , ky koleksion mund të shfrytëzohet në dy mënyra. Së pari kur në vendin e ngjarjes janë gjetur gjurmët e gishtave pas kryerjes së veprës penale,për të cilat me metodën e eliminimit është konstatuar se i përkasin kryesit. Atëherë këto gjurmë verifikohen nëpërmjet koleksioneve të gjurmëve të gishtave të personave të njohur. Së dyti , mënyra tjetër e shfrytëzimit e këtij koleksioni është me rastin e regjistrimit të personit të caktuar , i cili është zbuluar si kryes i veprës penale . Pas përcaktimit të klasifikimit , nënklasifikimit dhe numrit të vijave papilare,gjurmët verifikohen në koleksionet e gjurmëve të pidentifikuar me qëllim të përcaktimit se a është regjistruar personi i caktuar edhe më parë. Regjistrimi penal është një evidencë dhe një sistematizim i të dhënave mbi fajtorët, të cilët në të kaluarën kanë kryer vepra penale. Kjo evidencë shërben për identifikimin , si të personave të gjallë ,ashtu edhe të kufomave të panjohura. Regjistrimi penal i fajtorëve , në bazë të figurave papilare, kohët e fundit, është informatizuar . Sistemi 10-gishtor është zëvendësuar me sistemin njëgishtor ose kartela daktiloskopike manual me kartelën daktiloskopike informatike. Pelmatoskopia është degë ndihmëse e daktiloskopisë hetimore, e cila merret me studimin e gjurmëve të shputës së këmbëve të zbathura .<sup>5</sup>

---

<sup>5</sup> Latifi,V.,Kriminalistika,Prishtinë,fq.517.

Kur në vendin e ngjarjes pas kryerjes të ndonjë veprë penale nga ndonjë person i panjohur gjenden gjurmë të gishtave ,atëherë në bazë të metodës së eliminimit duhet konstatuar se ajo gjurmë nuk është nga viktimja ,por sipas gjitha gjasave është gjurmë e kryerësit të veprës penale, ato gjurmë duhet të verifikohen nëpërmjet përmbledhjes së shenjave të gishtave të personave të njohur me qëllim identifikimin dhe pas verifikimit nuk arrihet deri te identifikimi , atëherë konstatojmë se kryerësi i asaj veprë ende nuk është regjistruar , dhe sipas kësaj këto gjurmë duhet deponuar te përmbledhja e gjurmëve të paidentifikuar ku do të qëndrojnë derisa të identifikohet ose deri sa të vijë deri te parashikimi apo vjetërsia e asaj veprë. Kur një person pas kryerjes së veprës penale është zbuluar ,nga ai merren shenjat e gishtave për të formuar një monokomplet të shenjave të gishtave na ky person,dhe më pas mund që të vijë deri te verifikimi nëpërmjet përmbledhjes së gjurmëve të identifikuar për të parë se ky person a ka kryer veprën penale pas regjistrimit me anë të gjurmës të gjetur në vendin e ngjarjes. Shenjat e gjurmëve të kryerësve së veprave ruhen deri sa personi të jetë gjallë ose të ketë mbushur 70 vjet, dhe më pastaj monokomplet i atij transferohet në përmbledhje passive. Monodaktiloskopimi i personave realizohet në atë mënyrë duke marrë shenjat e gishtave të dorës së djathtë dhe të majtës, ashtu që cdo gisht e ka kartonin e vet dhe përcaktohet se nga cila dorë është marrë dhe cili gisht është duke formuar monokompletin monodaktiloskopik. Monokompleti është i përbërë nga 10 kartonë me shenjat e cdo gishti d.m.th. një shenjë gishtin një kartonë. Në bazë të rregullores të teknikës kriminalistike regjistrimi monodaktiloskopik duhet të përfshi personat e rritur dhe të mitur për të cilët eksiton dyshim i bazuar se kanë kryer ndonjë nga këto vepra penale : terrorizëm, vrasje ,vjedhje,vjedhje të rëndë , falsifikim, falsifikim parash dhe shpërdorje të atyre, tregti të palejuar armësh , municion dhe eksplozion , tregti të palejuar të mjeteve narkotike ,mashtrimi, dhuna, fyerja, dhunimi, detyrimi etj.Me që jemi duke folur lidhur me identifikimin e personit në bazë të shenjave të vijave papilare të gishtave e një rëndësie të vecantë do të ishte të flitet edhe ngjashmëritë e gjurmëve të vijave papilare midis personave.Ashtu si që kemi pohur në botë nuk mund të gjejsh dy persona që kanë konfigurime apo larase të vijave papilare identike, por shumë shpesh ndodhë që të gjejsh persona me shumë ngjajshmëri në konfigurime,të cilat vetëm në bazë të disa detaleve dhe karakteristikave mund të dallohen.<sup>6</sup>

---

<sup>6</sup> Aleksic,Zh.,Shuklic,M.,Kriminalistika,Beograd,2000,fq.167

### 2.3. Heiroskopia

Heiroskopia është degë ndihmëse e daktiloskopisë hetimore që studion gjurmët e pëllëmbës së duarve. Kjo metodë gjithashtu merret me regjistrimin,klasifikimin dhe krahasimin e vizatimeve (figurave) të vijavë papilare të pëllëmbës së duarve me qëllim të identifikimit të kryersve të panjohur të veprave penale. Koleksioni kiroskopik, si dhe monodaktiloskopik, është i ndarë në dy pjesë : koleksioni gjurmëve të pëllëmbës së duarve të kryersve të njohur të veprave penale dhe koleksioni i gjurmëve të paidentifikuara,të gjetura në vendin e ngjarjes. Detyrë themelore e këtij koleksioni është që të mundësojë zbulimin e kryersve të panjohur të veprave penale në bazë të gjurmëve të pëllëmbës së duarve të gjetura në vendin e kryerjes dhe përjashtimisht të shërbejë për identifikimin e personave në përgjithësi dhe të kufomave të pa njohura. Koleksionet kiroskopike mbahen sipas sistemeve të ndryshme si edhe ato monodaktiloskopike,përvec se këto sisteme i përshtaten punës me gjurmët e pëllëmbës së duarve. Pasqyrimi i vijave papilare në objektet që janë prekur prej fajtorit nuk bëhet i njëllojtë në të gjitha rastet . Gjurmët e lëna nga duart janë të thelluara dhe të sipërfaqshme ( të ngjyrosura, djersi-yndyrore, pak të dukshme dhe të padukshme ).<sup>7</sup>

Në disa klinika akusherie me nismën e qendrave kriminalistike është futur marrja e detyrueshme e shenjave të shuplakave të duarve dhe të tabanëve të të porsalindurve në historinë e sëmundjeve.Kjo procedure ka një dobi të shumëfishtë : eviton ndërrimin e fëmijëve të porsalindur ,pastaj lënie e mëvonshme të fëmijëve në vende të vetmuara dhe në raste të kryerjes së krimit. Shumë shpejtë dhe lehtë vërtetohet identiteti i fëmijës e me këtë edhe nënës e cila është përgjegjëse për veprë penale. Me qëllim të klasifikimit më të lehtë shuplakat janë të ndara në tri pjesë dhe ato janë:

1. Pjesa gishtore e shuplakës gjindet në lakesën horizontale të shuplakës deri te gishtërinjtë,
2. Pjesa e gishtit të madh është nga lakesa vertikale e shuplakës deri te gishti i madh,
3. Pjesa e mprehtë e shuplakës gjendet në mes të pjesës së mprehtë të shuplakës dhe pjesës së gishtërinjve dhe gishtit të madh.<sup>8</sup>

---

<sup>7</sup> Latifi,V.,Kriminalistika,Prishtinë,fq.517-518.

<sup>8</sup> Ramljak,A.,Kriminalistika Mjekësore,Sarajevë,fq.104.

## 2.4. Pedoskopia

Dega e daktiloskopisë e cila merret me identifikimin e personave në bazë të gjurmëve të vijave papilare të cilat gjenden në tabanët e këmbëve quhet pedoskopi apo pedmatoskopi, për shenjat e këmbës së zbathur përdoret emir pedmatogram. Përveç gjurmëve të gishtave të dorës, rëndësi të madhe në fushën e hetimeve në kriminalistikë, kanë edhe gjurmët që lëjnë këmbët, përkatësisht gishtat, shputat dhe thembrat e këmbëve në vendin e ngjarjes. Pasi që çdo njeri lëviz me këmbë, atëherë në çdo vend të ngjarjes ai/ajo, lë gjurmë të tyre që janë instrument shumë i rëndësishëm për hetuesit në kuadër të ekspertizës së vendit të ngjarjes.<sup>9</sup>



Figura\_1 , tregon gjurmët e këmbëve, shputave të këmbëve dhe këpucëve . Pra gjatë këqyrjes së vendi të ngjarjes, në kuadër të numrit të madh të provave të ndryshme materiale të fiksuara, rëndësi për tu vlerësuar kanë gjurmët e këmbëve qofshin të mbadhura apo të zbathura.

### **Këto gjurmë këmbësh, shërbejnë;**

- 1) Për të bërë identifikimin grupor individual të personit që e ka lënë atë gjurmë,
- 2) Për të nxjerrë veçoritë më karakteristike të këpucëve,
- 3) Për të nxjerrë të dhëna mbi karakteristikat fizike të autorit të krimit,
- 4) Për të përcaktuar drejtimin e ardhjes së autorit, lëvizjet dhe skemën e krimit,
- 5) Për të përcaktuar veprimet e kryera në vend ngjarje,
- 6) Për të përcaktuar numrin e personave në vend ngjarje dhe
- 7) Që të na orientojnë për të gjetur gjurmë të tjera dhe prova të ndryshme materiale që kanë lidhje me veprën penale apo krimin.

<sup>9</sup> Modly,D.,Teoritë bashkëhore kriminalistike,Prishtinë,2007,fq.44.

**Për të zbuluar gjurmët e këmbëve, hetuesit duhet që në vendin e ngjarjes të:**

- a) Këqyrin sipërfaqen e tokës, dyshtemenë dhe sende të tjera të shtruara për tokë,
- b) Këqyrja e sendeve të ndryshme në vendin e ngjarjes të cilin autori e mund të ketë përdorë; karrikë, tavolinë apo diçka tjetër.
- c) Të kenë sende e sipërfaqe që keqbërësi ka qenë i detyruar të shkelë gjatë ecjes së tij në objekte si : shkallët, çatia, dritarja, banjo, etj.

Pra me anë të gjurmëve të këmbëve, arrijmë të përcaktojmë; drejtimin e ecjes, vijën e ecjes, gjerësinë e hapit dhe gjatësinë e hapit që varet nga shkalla e lodhjes së autorit, shkalla e krimit që ka bërë, ngarkesa e autorit, profesioni i autorit, shtatlarëtisa dhe shpejtësia e ecjes së autorit, përgaditja fizike, etj. Pra siç kuptuam, një gjë mjaft e rëndësishme në këtë rast është fiksimi i gjurmëve të këmbëve në vendin e ngjarjes. Fiksimi i gjurmëve të këmbëve bëhet në këto mënyra klasike;

- 1) Me matjen e gjurmëve të këmbëve,
- 2) Me fotografimin e gjurmëve të këmbëve me metër të shkallzuar,
- 3) Marrja e gjurmëve të thelluara me kallëp,
- 4) Marrja e gjurmëve sipërfaqësore me pllakë elektrostatische,
- 5) Përshkrimi i gjurmëve të këmbëve, etj.

Çështje tjetër mjaft e rëndësishme është edhe përgaditja e gjurmëve të këmbëve për egzaminim si fazë e fundit e hetimit të ngjarjes. Organet e procedimit dhe oficerët e policies gjyqësore në bashkëpunim me specialistin e policisë shkencore, përgatisin kushte të përshtatshme për marrjen dhe fiksimin e gjurmëve nga vendi i ngjarjes me qëllim, për të bërë egzaminimin në laboratorin e kriminalistikës.<sup>10</sup>

---

<sup>10</sup> Ademaj, XH., Ekspertizat Kriminalistike, Prishtinë, 2010, fq. 207.

## KAPITULLI I TRETË



### 3. Daktiloskopimi

Daktiloskopimi është procedurë e marrjes së shenjave të gishtave nga personi. Për këtë është e nevojshme të jetë në dispozicion ngjyra e shtypshkronjës, pllaka në të cilën vihet një shtresë shumë e hollë e ngjyrës ( trashësia rreth 0,1 mm ), dhe cilindri i gomës për lyerje . Në vend të tyre sot më shpesh përdoren jastëkët komercialë me ngjyrë ( pllakt porelon etj. ), ose foljet e lyera me një shtresë të ngjyrës së zezë. Duhet të posedohet me kartonët daktiloskopik si dhe me mjetet për larjen e duarëve para dhe pas marrjes së shenjave. Shenja e gishtit merret me rrotullimin e gishtit me një shpejtësi të njëjtë dhe me shtypjen prej njërit deri te skaji tjetër i thonit. Për marrjen e shenjave të vijave papilare nga personat, përkatësisht për daktiloskopimin e personave është e nevojshme që me radhë të zbatohen këto veprime në procedurë:

1. Para fillimit të çfarëdo aktiviteti, është e nevojshme të bëhet kontrolli i gishtërinjve të personit me qëllim të konstatimit të dëmtimeve dhe të pastërtisë eventuale (dëmtimet e qëllimshme ose të paqëllimshme). Duhet ditur se lëkura e ndyrë nuk e pranon ngjyrën.
2. Në sipërfaqe të rrafshët – tavolinë, vihet pllaka e porelonit nga ana e majtë, kurse nga ana e djathtë kartoni daktiloskopik përforcohet për mbajtësen e kartonit.
3. Sipas veglës së vendosur përqendrohet personi që daktiloskopohet, kurse tekniku kriminalistik – forenziku qëndron anash. Kartoni daktiloskopik duhet të jetë më afër teknikut kriminalistik, shuplaka duhet të jetë plotësisht e liruar. Tekniku kriminalistik me një dorë e mbanë shuplakën e personit, kurse me dorën tjetër bën daktiloskopimin. Gjatë procedurës, tekniku kriminalistik qëndron nga ana e djathtë.
4. Daktiloskopimi bëhet me rrotullimin individual të gishtit në pllakën e porelonit nga njëri deri te skaji tjetër i thoit, dhe gishti i ngjyrosur në të njëjtin parim vendoset në kartonin daktiloskopik.
5. Nëse shenja nuk është marrë mirë, ajo vihet në rubrikën përkatëse nga ana tjetër e kartonit.
6. Pastaj merren shenjat kontrolluese të 4 gishtërinjve nga dora e majtë dhe e djathtë, pa rrotullim dhe shërbejnë për kontrollin e renditjes së rrotullimit. Zakonisht merren shenjat e dy falangave të para.
7. Sot daktiloskopimi i kufomave bëhet me përdorimin e ngjyrës së shtypit, të cilindrit të gomës dhe të pllakës së qelqit. Në disa rrethana kur nuk posedohet pllaka e porelonit, në

këtë mënyrë do të bëhet edhe daktiloskopimi i personave të gjallë . Në këtë rast është e nevojshme të pastrohet mirë pllaka daktiloskopike, nën te të hidhet ngjyra e shtypit / ngjyra daktiloskopike dhe me anë të cilindrit të shtrihet në tërë pllakën e qelqit në trashësi deri 0,01 mm. Veprimi për daktiloskopimin e personave të gjallë është edhe më tej i njëjtë.

8. Për daktiloskopimin e kufomave duhet të sigurohet cilindri i gomës në formë tëvesë, luga daktiloskopike, mjetet për ndarjen dhe drejtimin e gishtërinjve të shtangur, si dhe kartonët përkatës për daktiloskopim, përkatësisht kartonët daktiloskopik postmortem. Në gishtërinjtë e rrudhur të kufomave injektohen 50% të tretjes së glicerinës.
9. Në terren daktiloskopimi bëhet me anë të pajisjes daktiloskopike që gjendet në neserët universal ose në neserët e veçantë të konstruktuar daktiloskopik.

Ndonjëherë personi mund të daktiloskopohet me pluhurosjen e lehtë me pluhur daktiloskopik.



Figura\_2, Marrja e shenjave të dyshimtë në mënyrë klasike të marrjes së shenjave të gishtit tinktura vendoset në secilin gisht dhe shenja lihet në një cop kartoni, sot për here e më tepër gishtat skenohen me mënyrën elektronike dhe drejtpërdrejt futen në bazën e të dhënave. <sup>11</sup>

<sup>11</sup> Muharemi, D., Korajlic, N., KRIMINALISTIKA, Prishtinë, 2009, fq. 453

### 3.1 Dëshmia daktiloskopike

Dëshmia daktiloskopike është dëshmi për identitetin e ndonjë personi e cila bazohet në eksperimentin e shenjave të vijave papilare dhe analizës së shkak-pasojës së lidhjes që ka sjell deri te krijimi i tyre. Duhet marr në konsideratë situatën konkrete kriminalistike-taktike. Kërkohet që gjurma e vijës papilare të jetë sa më origjinale, pra të mos jetë e falsifikuar apo e vendosur me qëllim . Fjala është në parim për indikacionet ,pra për dëshminë e drejtpërdrejt.Kjo ende nuk flet për mënyrën dhe kohën e krijimit të gjurmës, po vetëm se i dyshuari në momentin e caktuar ishte në kontakt me gjësendin në të cilin është gjetur gjurma. Si i tillë ka rëndësi orientuese. Dëshmia e drejtpërdrejtë daktiloskopike është ajo kur përmes shenjave të vijave daktiloskopike drejt dëshmohet faji apo prezenca e ndonjë personi. Dëshmia e tillë vërteton faktin se gjurma u krijua në kohën dhe gjatë kryerjes së veprës penale, p.sh. shenjat e gishtërinjve në thesarin banker në të cilin është kryer vepra.

Dëshmia kriminalistike daktiloskopike është dëshmi sipas natyrës së vet e përbërë nga katër shkallë të posacme :

1. Dëshmi se i takon një personi të caktuar ( identifikimi ),
2. Dëshmia e presences në vendin e ngjarjes nëse nuk është i vendosur me qëllim ose i falsifikuar ( indikacioni i pjesmarrjes në veprën ,dëshmi e drejtpërdrejtë e prezencës në vend të ngjarjes ),
3. Dëshmi që ka lindur në kohën e kryerjes së veprës penale,
4. Dëshmi që ka lindur pikërisht me rastin e kryerjes së veprës penale, me këtë rast bëhet fjalë jo për dëshmitë indikese ( tërthortë ) por të drejtpërdrejtë.

Gjurmët e gishtave mund të shërbejnë si provë në procedure penale, vetëm nëse numri i karakteristikave të tyre është jo më pak se 12. Vetëm në këto raste gjurma është e plotë dhe ka vlerë të padiskutueshme identifikuese ,është interesant se në R.Kosovës ,ligji nuk ka përcaktuar sa duhet të jetë numri i karakteristikave të gjurmëve të gishtit ,që të mund të shërbejë si prove në procedure penale. Kjo mangësi duhet që sa më parë të rregullohet dhe numri i karakteristikave duhet të përcaktohet në 12,ashtu sic është në shumë vende të botës.<sup>12</sup>

---

<sup>12</sup> Avziu,Q.,Hyrje në kriminalistikë,Tetovë,fq.308.

## 3.2. Ekspertimi daktiloskopik

Ekspertimi daktiloskopik , ky ekzaminim ndjek si qëllim identifikimin e personit në bazë të figurës papilare të gishtit ose të vijave papilare të pëllëmbës së dorës,duke u mbështetur në përputhjen ose mospërputhjen e shenjave të përgjithshme dhe të veçanta ( grupe dhe individuale ) dhe duke përdorur metodën e krahasimit midis shenjave të nxjerra nga modelet që merren nga personi i dyshuar. Studimi i shenjave identifikuese bëhet me këqyerje me sy, me mikroskop stereoskopik, me aparatën e krahasimit dhe me fotografi të baraszmadhura. Fotografitë ekzaminative të baraszmadhura bëjnë që studimi i shenjave individuale të thjeshtësohet,cdo shenjë individuale e përbashkët në njërin dhe tjetrën fotografi shënohet me një pikë të kuqe dhe hiqet një vijë jashtë përfytyrimit, e cila numërohet. Pamjet fotografike ,gjurma objekt-ekzaminimi nga e majta dhe gjurma tjetër e personit të dyshuar nga e djathta. Gjatë ekzaminimit të gjurmëve të gishtave ose të pëllëmbës së dorës,rol të rëndësishëm luajnë edhe rrudhat , të carat, të metat e tjera që mund të ndodhen në këto pjesë , madhësia e tyre, vendi ku ndodhen sasia e vijave papilare që janë prerë konsiderohen si shenja plotësuese dhe futen në kategorinë e shenjave individuale.<sup>13</sup>

Ekspertimi daktiloskopik, kalon nëpër disa faza të rëndësishme, e ato janë:

1. Ekzaminimi paraprak, ku në këtë fazë gjurma e fiksuar në vendin e ngjarjes i nënshtrohet një ekzaminimi të hollësishëm për vlerat identifikuese që ka ajo.
2. Ekzaminimi i ndarë, është faza ku determinohen gjurmët e sjellura në hetuesi apo laborator për personin e dyshuar.
3. Ekzaminimet krahasuese, janë faza tjetër dhe mjaft e rëndësishme mbi bazën e të cilit bëhet krahasimi i karakteristikave të përgjithshme dhe të veçanta të gjurmëve të fiksuara në vendin e ngjarjes.
4. Dhënia e konkluzionit (përfundimit), ose faza përfundimtare, ku jepet mendimi i specialistit i formuluar në një akt ekspertimi me konkluzione të cilat janë përgjigje e pyetjeve të shtrura nga organ i procedimit me anë të vendimit të ekspertimit.<sup>14</sup>

---

<sup>13</sup> Begeja,S.,Kriminalistika,Tiranë,2001,fq.128.

<sup>14</sup> Miftari,E.,Kriminalistika,Tiranë,2008,fq.156.

### 3.3. Koleksionet daktiloskopike

Koleksionet daktiloskopike , janë evidentime kriminalistike të vecanta në të cilat janë klasifikuara me kriteriume precize shenjat e gishtit dhe të dhënat për kategorinë e caktuar të personave. Ekzistojnë dy koleksione daktiloskopike themelore :

- a) Të regjistrimit, e quajtur dhe e përgjithshme , ( dhjetëgishtore ),
- b) Hetimore ( monodaktiloskopike ).

E regjistrimit përfshin vizatimet e vijave papilare nga gjithë dhjetë gishtat, të shtypura në një afish daktiloskopik , deri sa hetimore përbëhet nga dy pjesë : koleksionit të shenjave të gishtërinjve të kryerësve të njohur të veprave penale dhe koleksionet të paidentifikuara të gjetura në vendet e ngjarjes së veprës penale dhe përbëhet nga afishet në të cilën gjenden shenjat e gishtërinjve të caktuar. Në regjistrin ( të përgjithshme, dhjetëgishtërinjve ) e koleksionit daktiloskopik regjistrohen të dhënat dhe klasifikohen shenjat nga të gjithë dhjetë gishtat që janë marr nga kategoritë e caktuara me cka mundësohet identifikimi i tyre i sukseshëm . Në koleksionin regjistrohen shenjat e gishtërinjve të personave për të cilët ekziston dyshim i bazuar që kanë kryer disa nga veprat penale. Regjistrohen të gjithë personat që gjinden në paraburgime ,institucionet korektuese personat që janë paraqitur për shkak të dyshimit se identitetin e kanë të dyshimtë apo të panjohur ,personat që për shkak të metave fizike dhe psikike nuk janë në gjendje të japin të dhëna për identitetin e tyre, si dhe për ata për të cilët ekziston interesi zyrtar i arsyetuar që të jenë të regjistruar. Për zbulimin e kryerësve të panjohur të veprave penale në praktikë shfrytëzohet koleksioni monodaktiloskopik ose hetimor e cila bazohet në regjistrimin ,klasifikimin, dhe identifikimin me bazë të shenjave të vecanta të gishtit . Regjistrimi i personave në koleksionin dhjetëgishtor bëhet në bazë të dy ose tre kartonëve: a) me kartonin dekadaktiloskopik, b) me kontrollues, dhe c) indeksin sipas abecedës.<sup>15</sup>

---

<sup>15</sup> Shaver,B.,Vinberg,A.,KRIMINALISTIKA,Beograd,1947,fq.144.

### 3.4. Përshkrimi i gjurmëve daktiloskopike

Gjatë hulumtimit në vendin e ngjarjes apo këqyrjes së vendit të ngjarjes, pas zbulimit të gjurmëve daktiloskopike për këto gjurmë përshkrimi, duhet së pari t'i përgjigjemi këtyre pyetjeve:

1. Në çfarë objekti është zbuluar gjurma?
2. Në çfarë mënyre teknike është zbulu ajo gjurmë?
3. Çfarë është gjurma, sipërfaqësore apo e thelluar?
4. Gjurma është me heqje lënde apo me lënje të saj?
5. Çfarë cilësie ka objekti ku ndodhet gjurma?
6. Në çfarë pjese pasqyrohet gjurma, në pjesën qendrore, bazale apo periferike?
7. Sa gjurmë evidentohen në objektin e investiguar?
8. Të cilës dorë dhe të cilëve gishta janë gjurmët?
9. Në cilën pjesë të objektit ndodhet gjurma e gishtave?
10. A është përdorur pluhuri daktiloskopik për zbulimin e gjurmëve apo jo?
11. Nëse është përdorë pluhur daktiloskopik, çfarë lloji i pluhurit ka qenë?
12. Si është bërë mënyra e hulumtimit dhe marrjes së mostrave?
13. Si është bërë marrja dhe si është bërë paketimi i gjurmëve të gishtave?

Një prej fazave më të rëndësishme të ekzaminimit të gjurmëve të gishtave dhe gjurmëve tjera, është edhe përgaditja e materialeve për ekzaminime daktiloskopike. Materialet që dërgohen për ekzaminime të tilla janë:

Objektet që bartin mbi vetë gjurmët e gishtave ,kur nuk dërgohen vetë objektet, kartela me shenjat e duarve të personit të dyshuar (këto shenja merren me bojë të zezë tipografike). Materialet e më sipërme dërgohen për ekzaminimin e shoqëruar me një vendim të ardhur nga organit të procedimit ose me vendim të një oficeri të policisë gjyqësore, ku shtrohen edhe pyetje për ekspertimin daktiloskopik.<sup>16</sup>

---

<sup>16</sup> Haxhiu, Sh., Ekzaminimet daktiloskopike, Tiranë, fq.86.

Gjurmët e gishtave mund të shërbejnë si provë në procedure penale, vetëm nëse numri i karakteristikave të tyre është jo më pak se 12. Vetëm në këto raste gjurma është e plotë dhe ka vlerë të padiskutueshme identifikuese, është interesant se në R. Kosovës ,ligji nuk ka përcaktuar sa duhet të jetë numri i karakteristikave të gjurmëve të gishtit ,që të mund të shërbejë si prove në procedure penale. Kjo mangësi duhet që sa më pare të rregullohet dhe numri i karakteristikave duhet të përcaktohet në 12, ashtu sic është në shumë vende të botës. Rëndësia kriminalistike e gjurmëve të gishtave qëndron në atë që në bazë të gjurmëve të gishtave të lënë në vendin e ngjarjes bëhet identifikimi i personit fajtor ,për të dëshmuar se nga i njëjti person fajtor , për identifikimin e kufomës së ndonjë personi të panjohur nëse i njëjti ka qenë i regjistruar më pare penalisht. Gjithashtu ,rëndësia kriminalistike u rritet këtyre gjurmëve kur kemi parasysh edhe faktin se këto gjurmë bëjnë lidhjen e kryerësit. Në veprën e tij penale janë material shumë i cmuar për identifikimin e personave, sepse prej fillimit të formimit të tyre midis ditës 100-120 të shtatëzatisë dhe deri në fund të jetës së personit mbasin të pandryshuara. Madje këto vija papilare janë individuale unike, nuk ka figura papilare identike dhe te binjakët figurat papilare ndryshojnë. Me rastin e gjetjes së gjurmëve të vijave papilare, kujdes i veçantë duhet t'i kushtohet taktikës dhe teknikës së kërkimit, në mënyrë që të shmangen lëshimet dhe dështimet e mundshme. Është e nevojshme të planifikojmë në mënyrë të drejtë dhe t'i qasemi ekzaminimit të vendit të ngjarjes, e kjo nënkupton që të shikohet: (1) taktika e kërkimit në vendin e ngjarjes, (2) teknika e kërkimit në vendin e ngjarjes , (3) teknika e sigurimit (aservimit) të gjurmëve, (4) taktika e sigurimit të gjurmëve me këqyrje në vendin e ngjarjes dhe me veprimet e mëvonshme të të provuarit, (5) interpretimi i gjurmëve. Koncepti i këtillë vë në dukje domosdonë e aplikimit të fazës dinamike të këqyrjes. Me parimin e këtillë veçanërisht vihet në dukje taktika e sigurimit të gjurmëve të vijave papilare. Për zbulimin e suksesshëm të gjurmëve të vijave papilare është e nevojshme të njihet se cilat gjurmë janë specifike për deliktet përkatëse, ku është e mundur të mbasin dhe në cilat sipërfaqe dhe në çfarë forme; gjithashtu, në bazë të kësaj duhet ditur me cilat mjete të vizualizohen, të fiksohen, të formësohen në aspektin procesor – juridik, dhe në këtë mënyrë të mos bëhet dëmtimi, shkatërrimi ose kontaminimi i tyre.<sup>17</sup>

---

<sup>17</sup> Kadriu, H., Ekspertizat kriminalistike, Prishtinë, 2007, fq.91.

### 3.5. Formula daktiloskopike

Formula daktiloskopike, është grup simbolesh numerike dhe i shkronjave me të cilat në sistemin e regjistrimit daktiloskopik dallohen disa lloje skicash të vijave papilare në gishtërinjtë e personave të përfshirë me formulë. Kjo përbëhet nga dy pjesë :

1. Formulatat e klasifikimit themelor,
2. Formulatat e nën klasifikimit.

Struktura e njërës dhe formulës tjetër varet nga sistemi i klasifikimit, ajo mund të përfshijë disa apo të gjitha skicat të vijave papilare. Formulatat e klasifikimit themelor kryesisht bazohen në të gjithë gishtat e njërës dhe dorës tjetër ndërsa formulatat e nën klasifikimit përfshijnë vetëm disa nga ata. Në bazë të formulës ,provat daktiloskopike futen në përmbledhje, prova daktiloskopike është formë special për nevoja të regjistrimit daktiloskopik, ajo është e formatit të caktuar,dhe përshkruan fishin daktiloskopik. Formula daktiloskopike bëhet në formë të thyesës ,në numërues futen të dhënat për dorën e djathtë , kurse në emërues futen të dhënat për dorën e majtë. Për nënklasifikimin shfrytëzohet metoda e numërimit të vijave papilare që presin vijën e kufizuar me dy pika dhe quhen terminuese. Për formulën ndihmëse , përkatësisht për nënklasifikimin merren vetëm tre gishtërinjtë e pare të dorës së djathtë dhe të majtë,kurse gishti i vogël i dorës së djathtë vetëm nëse është monstër e lakore, që të vijmë te formula ndihmëse ,vijat papilare numërohen dhe shënohen.<sup>18</sup>

---

<sup>18</sup> Ristollari,S.,Metodika e fotografimit të gjurmëve të gishtave,Tiranë,fq.126.



### 3.6. Afishi,AFISI daktiloskopik

Afishi daktiloskopik, është formular special për nevojat e regjistrimit daktiloskopik. Ai është me format të përcaktuar saktë ,në faqen e përparme shënohet lart,në këndin e majtë futen të dhënat themelore të personit të regjistruar. Në këndin lart djathtas shkruhet formula daktiloskopike , pjesa tjetër e përparme është e ndarë në dy rende me nga pesë drejtkëndsha në të cilët shtypen shenjat e të gjithë gishtave të dorës djathtë dhe të majtë. Në anën tjetër të afishit në këndin lartë të majtë shënohet data e daktiloskopimit, emir dhe selia e organit që e ka bërë regjistrimin ,numri i regjistrimit dhe shakaku i arrestit të regjistrimit ,numri i regjistrimit dhe shakaku i arrestit të personit të regjistruar. Pjesa tjetër është e ndarë në drejtkëndsha si edhe në faqen e pare në të cilët shtypen shenjat e atyre gishtave që në faqen e pare nuk janë shtypur mirë.

Përveç ekzaminimit të automatizuar, klasifikimit dhe depozitimit të formularëve me gjurmët e të dhjetë gishtave, përdorimi i sistemeve AFIS mundëson:

- a) Kërkimin dhe krahasimin e gjurmëve të të dhjetë gishtave me gjurmët nga datoteka;
- b) Krahasimin e gjurmëve të të dhjetë gishtave me gjurmët e paidentifikuara nga datoteka;
- c) Kërkimin dhe krahasimin e gjurmëve latente me gjurmët e paidentifikuara, por që janë të njohura nga datoteka,
- d) Depozitimin e gjurmëve të paidentifikuara në datotekë;
- e) Përforcimin e figurave të vijave papilare duke pasur parasysh sipërfaqen, shtesat, grimcat dhe faktorë të tjerë, që zvogëlojnë zbulimin dhe krahasimin e detajeve të vijave papilare.

Me rritjen e numrit të shenjave në koleksion ,hetimet bëheshin problem gjithnjë e më i madh,por që nga vitet e gjashtëdhjeta të shekullit të kaluar në këtë filluan të ndihmonin kompjuterët. Sistemet automatike për identifikimin perms shenjës së gishtit ( të njohur nën akronimin anglez AFIS ) që janë zhvilluar gjatë tridhetë viteve, deri sa nuk u bënë mjaftë të shpejtë dhe të besuar për zbatimin e gjërë. Sistemet kompjuterike të cilat sot përdoren skenojnë shenjat e gishtit të marra në vendin e ngjarjes dhe shënojnë pozitat relative të disa karakteristikave të vijave papilare në gisht, sikurse janë vendi ku vijat ndahen. Gjithashtu shënojnë edhe drejtimet e vijave në cdo pikë të tillë , kompjuteri atëherë krahason ato të dhëna me ato në database dhe tregon listen në të

cilën janë shenjat me përputhjen më të madhe. Hetuesit atëherë në mënyrë klasike krahasojnë shenjat e gishtërinjve nga vendi i ngjarjes me shenjat e gishtit në një listë të tillë “të shkurtë” në mënyrë që të gjejnë personin që i ka lënë gjurmët. Përparësia kryesore e këtij sistemi shihet në rast të shenjave të gishtit të pakompletuara, një pjesë e rrethit duket njejtë sikurse kurth, kështu te kërkimi manual hetimi,do të mund të fillonte në vend të gabuar në bazën e të dhënave dhe nuk do të arrihej rezultat. Te AFIS sistemi shenjat nuk klasifikohen sipas formave klasike të kategorive ,kështu shenjat mund të krahasohen shumë shpejt me shenjat në koleksion dhe të mirren shenjat e mundshme të përputhura , sistemi AFIS kanë sjell deri te ndërrimet revolucionare në hetimin e koleksioneve daktiloskopike, sistemin që e përdor FBI mund të bëjë 40.000 hetime në ditë. Para futjes në përdorim të sistemit AFIS të dyshuarit janë lëshuar shumë here pa bërë paraqitje të raportit, sepse kërkimi manual do të zgjaste tepër gjatë.<sup>19</sup>

#### Llojet e sistemeve - AFIS

- a) Sistemet index: Këto sisteme mundësojnë depozitimin e gjurmëve, siç janë “MO” (modus operandi), përshkrimin personal, klasifikimin e gjurmëve të gishtave dhe të dhëna tjera. Këto sisteme shërbejnë në radhë të parë për klasifikimin e të dhënave që janë të arritshme për analistin para kërkimit me dorë të koleksioneve të gjurmëve të vijave papilare, me të cilat disa dosje mund të përjashtohen.
- b) Sistemet e depozitimit të të dhënave mbi pjerrtësinë dhe këndet e vijave papilare: Në formularët e gjurmëve të të dhjetë gishtave depozitohen të dhënat mbi këndet e pjerrtësisë së rrjedhës së vijave papilare në pika të caktuara. Këto të dhëna, krahas depozitimit të të dhënave mbi klasifikimin, mundësojnë krahasimin dhe kërkimin e koleksioneve referenciale.
- c) Sistemet e shenjimit të minicioneve: Formularët (kartonat daktiloskopikë) me gjurmët e dhjetë gishtave ose gjurmët e vijave skanohen dhe zbulohen minucionet (detajet e imëta të vijave papilare). Secili rezultat mund të kontrollohet dhe po të jetë nevojja, edhe të rregullohet. Pastaj, gjurmët e vijave papilare mund të krahasohen me gjurmët e depozituara në datotekë.<sup>20</sup>

---

<sup>19</sup> Angeleski, M., KRIMINALISTIKA, Shkup, fq.69.

<sup>20</sup> Muharemi, D., Korajlic, N., KRIMINALISTIKA, Prishtinë, fq.458.

Kjo që u tha më lartë janë konceptcionet themelore të AFIS-it. Që të kuptohet më mirë teknologjia e AFIS-it, duhet të thuhet diçka më hollësisht për këtë sistem. Pra, në sistem futen individualisht gjurmët e të dhjetë gishtërinjve, si dhe gjurmët e gishtërinjve të fiksuar me rastin e kryerjes së këqyrjes në vendin e ngjarjes të ngjarjes penale. Figura e gjurmëve përcillet në formën digjitale me njohjen automatike dhe markimin e karakteristikave daktiloskopike. Nëse me kërkimin në bazën e të dhënave konstatohet se gjurmët e futura të gishtërinjve nuk janë regjistruar më parë në sistem, futja konkrete memorizohet si regjistrim i personit me identitet të njohur ose si regjistrim i ri i gjurmëve të kryesit të panjohur. Sistemi posedon një operativitet dhe shpejtësi të madhe të kërkimit. Efikasiteti i sistemit në aspektin e identifikimit të kryesve të regjistruar është 99%, kurse të kryesve të panjohur mbi 60%. Një nga përparësitë e sistemit është koha e shkurtuar e kërkimit, të gjitha gjurmët e ruajtura janë menjëherë në dispozicion për kërkim automatik, kurse me rritjen e numrit të kryesve të identifikuar në bazë të gjurmëve të vijave papilare rritet edhe rëndësia e këqyrjes së kryer në mënyrë të themeltë. Gjithashtu, janë të përshtatshme për identifikim dhe kërkim kompjuterik gjurmët fragmentare ose jo të plota të gishtërinjve. Aplikimi i teknologjisë AFIS mundëson shfrytëzimin më racional të personelit forenzik sepse me këtë pengohet krijimi i kartotekave të dyfishta manuale.

Sa i përket vetë sistemit të bazës së të dhënave, duhet thënë se ai si edhe bazat manuale të të dhënave në esencë përbëhet nga baza e gjurmëve të regjistruara të njohura të personave të identifikuar si edhe nga baza e të dhënave të gjurmëve të personave të paidentifikuar. Futja e të dhënave, përkatësisht e figurave të gjurmëve bëhet me anë të sortimit sipas datës së futjes. Përpunimi daktiloskopik konsiston në caktimin e formës themelore të çdo gjurme të gishtit dhe në futjen e të dhënave përmes tastaturës në sistem, si dhe në futjen e formulës themelore daktiloskopike dhe të të dhënave që kanë të bëjnë me gjeneralitë e personit që është daktiloskopuar. Gjithashtu, është e nevojshme të shënohet edhe emërtimi i organit që i fut të dhënat.

Sa i përket vetë ekspertimit, AFIS ( ang. Automated Fingerprint Identification Systems,) bën disa lloje të krahasimeve, duke shfrytëzuar me atë rast figurat e minucioneve, analizat e zhvilluara kompjuterike të gjurmëve të gishtit që është skanuar në mënyrë elektronike dhe është konvertuar në formën digjitale.

Disa sisteme për përpunim i shfrytëzojnë vetëm minucionet, kurse të tjerët përfshijnë në analizë informatat shtesë, p.sh. qendrën, boshtin vertikal të gjurmës, ose numrin e vijave midis minucioneve kufitare. Si rezultat i kërkimit automatik sistemi i nxjerr në ekran të ashtuquajturat top listat e gjurmëve që sipas llogarisë së probabilitetit i përgjigjen më së shumti detyrës së parashtruar. Në bazë të listës së prezantuar, ekspertët fillojnë hulumtimin duke u nisur nga ato gjurmë që kanë marrë numrin më të madh të poenëve në shkallën e propozuar të probabilitetit. Vlerësimin definitiv e merr eksperti. Ekspertiza zbatohet në ekranin e monitorit. Është rregull e përgjithshme në çdo sistem të automatizuar që qartësia e fotografisë së gjurmëve dhe numri i përgjithshëm i minucioneve koresponduese caktojnë lartësinë e probabilitetit me të cilën do të kryejë sistemi identifikimin e saktë.<sup>21</sup>

---

<sup>21</sup> Kadriu, H., Ekspertizat kriminalistike, Prishtinë, fq.125.

## KAPITULLI I KATËRT

## 4. Gjurmët e vijave papilare

Gjurmët papilare për herë të parë përdorën në shek XX-të. Gjurmët si të tilla janë të njohura edhe në parahistori. Ato janë gjetur në shpella e në vende tjera arkeologjike. Gjurmët gjenden në gishtërinjë të duarve dhe në shputa të këmbëve. Më shumë na hyjnë në punë gjurmët e gishtërinjve, mirëpo kemi edhe gjurmë të shuplakave. Gjurmët e shputave i gjejmë me pak përderisa gjurmët e gishtave dhe duarve i hasim më shpesh. Gjurmët e gishtërinjeve i hasim posaqërisht në vend të ngjarjes dhe kjo na ndihmon në zbulimin e vendit të krimit.

Karakteristikat e vijave papilare janë të ndryshme, por më të rëndësishmet janë këto:

1. Asnjë njeri nuk i ka të njëjtat vija papilare,
2. Gishtat bëjnë identifikimin e personave,
3. Vijat papilare kanë qëndrueshmëri,
4. Vijat papilare grupëzohen,
5. Me anë të tyre mund të dihet edhe mosha e njeriut,
6. Vijat papilare nuk kanë trashëgimi,
7. Nuk kanë ngjashmëri,
8. Nuk mund të bëhet kopjimi i gjurmëve të tyre, etj.

Në vend të nënshkrimit shumë njerëz japin shenjat e gishtërinjve dhe kjo është bërë deri vonë por bëhet akoma nga disa njerëz të paarsimuar dhe analfabetë. Për herë të parë gjurmët e gishtërinjve mësojmë ti kenë përdorë hetuesit në Angli në vitin 1903. Është një numër i madh i pluhërave që nxisin për zbardhjen e gjurmëve të gishtërinjve dhe ato janë brushat e posaqme për këtë gjë. Vijat papilare janë bullungëza, gungëza vija, gjegjësisht hullia të renditura në pjesën e brendshme të gishtërinjve shuplakave dhe tabanë. Vijat papilare mund të vërehen pothuaj tek të gjithë sisorët. Kështu p.sh. tek lopët gjenden rreth hundës. Karakteristikat morfologjike të vijave papilare të cilat shfaqen përmes numrit të pakufizuar të varacioneve të karakteristikave të imta anatomike të ashtuquajturave minucione, përbën bazën e daktiloskopisë dhe metodën më të sigurt për identifikimin dhe regjistrimin. Minucioni apo karakteristikat anatomike të gishtërinjve dermatoglifit, (emër i rallë për shenjat e gishtërinjve) kurse lindin me transformimin e dermatoglifeve në forma të ndryshme. Të gjitha vetitë e dermatoglifeve të një pjese të vogël

quhen minucione. Këto i quajmë përndryshe edhe karakteristika të vërteta anatomike identifikuese në formë të detajeve të skicave të vijave papilare. Këto paraqiten në formë pike ,vij të ndërprera ,vijëza lakore,në formë ishujsh,fillimi dhe përfundimi i vijave ,fragmenteve,urëzave liqeve e të ngjashme. Cdo njeri e shfaq individualitetin e tij në minucione, gjë që është edhe shenjë e trashëgimisë së skicës së vijave papilare , minucionet janë elemente materiale me ndihmën e të cilave vërtetohet identiteti i personit. Në qarqet profesionale daktiloskopike nuk është marrë ndonjë qëndrim rreth numrit të nevojshëm të minucioneve identike për përcaktimin apo jo të identitetit të shenjës së gishtërinjve ( vlera material e minucioneve ). Si numër minimal i pranueshëm konsiderohet numri prej 12 minucione . Disa shtete i kërkojnë edhe 30 sosh, disa minucione janë më frekuentuese se sat ë tjerët në populate. Duke pasur parasysh se minucionet nuk paraqiten as për së afërmi njësoj ato nuk mund të kenë vlerën e njëjtë material. Vlera material e minucioneve është e kundërt me logaritmin propocional të frekuencave të paraqitjes së tyre. Vlerën më të madhe materiale e ka minucioni i cili paraqitet më së ralli, ky është i ashtuquajturit grmeci i cili paraqitet në 1,4% të rasteve të meshkujt dhe 1,2% të rasteve të femrat , qëndrimi i disa daktiloskopive për vlerat e barabarta të minucioneve duhet të hedhen si metodologjikisht të pasakta.

Besueshmëria dhe efektshmëria e daktiloskopisë mbështetet në pesë faktet shkencore :

1. Vijat papilare krijohen në muajin e katërt embrional dhe dukja e tyre nuk ndërron prej lindjes e deri në vdekje ( dekompozimi i trupit),
2. Vizatimet e vijave papilare janë strikt individual , kjo do të thotë se nuk eksitojnë dy njerëz me vizatimin identik të vijave papilare,në rast lëndimit të epidermisist,me shërimin krijohen imazhet e njëjta të vizatimit të vijave papilare,
3. Struktura e vizatimit të vijave papilare ,gjegjesisht format e vijave të tyre mundësojnë klasifikimin e tyre,që mundëson gjetjen e tyre të shpejtë dhe të sigurtë në evidence ( regjistrimi ),
4. Gjurma e vizatimit të vijave papilare përmban elemente të identifikimit ,elemente të lokacionit ,temporale ( mosha e gjurmës ) dhe modale ( mënyra e prekjës ,kapjes ) elemente informuese ,
5. Vizatimet e vijave papilare mund të grupohen në tri grupe : Mostrat rrethore, nryjëzat ose kurtha dhe mostra në formë të harkut.

Nga pikëpamja kriminalistike , me anën e daktiloskopisë vërtetohet identiteti i personave të gjallë dhe të vdekur dhe identiteti i shkaktuesit të ndonjë gjurme. Secili njeri e shpreh individualitetin e tij në karakteristikat anatomike ose minucionet, këto janë detajet e vizatimeve të vijave papilare ,më të njohurat janë : pikat, vijat e ndërprera ,vijëzat , ujdhesat, gremcat ,fillimi dhe fundi i vijës , liqenet, fragmentet, urëzat,etj. Vizatimi i vijave papilare nuk është trashëgues , gjurmët e vijave papilare mund të jenë sipërfaqësore dhe reljef ,të dukshëm të padukshëm, pra ekzistojnë teknika të posacme dhe procedura të shkaktimit dhe të fiksimit të gjurmëve të vijave papilare. Analizat anatomike të vijave papilare kanë treguar se në gërvishtjet e vijave papilare gjenden poret të cilat paraqesin daljen e kanaleve të djersitjeve të lëkurës,në një milimetër katrorë,të tilla mund të ketë prej 15 deri në 30, djersitja është proces i vazhdueshëm me c’rast poret paraqiten si burime të vogla mikroskopike të cilat vazhdimisht në një masë më të vogël apo më të madhe tajitë djersën . Djersa me ujë përmban edhe substanca organike edhe inorganike ( kripa e kuzhinës, urina, acidet , sidomos aminoacidet dhe albuminat ), tajitja e djersës sidomos substancave organike në djersë ,kryejnë mjetet e ngjyrave, vetëm se për dallim ngjyrimi natyrorë i gjurmëve të vijave papilare shpesh është pak i dukshëm apo i padukshëm.

Me rastin e kontaktit të sipërfaqeve në të cilat gjenden vijat papilare me sipërfaqe të lëmuar, të tharë dhe të fortë në to mbeten gjurmët e vijavepapilare. Uji avullohet kurse ngjyrim më të qëndrueshëm lënë substancat organike nga djersa. Rrethana tjetër e cila mundëson që në objekt të mbeten gjurmët e vijave papilare është fakti se me prekjen e rrënjës së flokut, ballit,fytyrës, hundës si dhe të objekteve muskulore në gishta krijohet shtresa e yndyrës e cila shërben si mjet për “ngjyrosje” të gjurmëve të vijave papilare në objekt. Me rastin e kryerjes së veprave penale kryesit prekin lëndë të ndryshme dhe sipërfaqe të cilat janë të përshtatshme që në to të mbesin gjurmët e vijave papilare. Për këtë arsye kriminelet profesional vendosin në duar dorëza. Nëse është fjala për gjurmët e padukshme të vijave papilare ato me metodat dhe mjetet e ndryshme mund të bëhen të dukshme, të fiksohen për gjithmonë dhe tu nënshtrohen procesit të krahasimit. Në këtë mënyrë këto gjurmë të vijave papilare bëhen gjurmë në aspektin kriminalistik dhe shërbejnë për zbulimin e kryesve të veprave penale apo për të provuarit të pranisë së tyre në vendin e veprës penale, gjegjësisht se kryesi ka mbajtur në duar ndonjë lëndë që ka të bëjë me veprën penale.<sup>22</sup>

---

<sup>22</sup> Aleksic,Zh.,Shuklic,M.,Kriminalistika,Beograd,fq.136.



Sipas bazës në të cilën kanë mbetur gjurmët e vijave papilare dhe sipas mjetit natyrorë "të ngjyrosjes" vijave papilare, dallojmë :

1. Në sipërfaqe të lëmuar, të thatë dhe të fortë, në letër të kualitetit të ndryshëm dhe më së paku në tekstil dhe lëkurë (natyrale dhe sintetike). Mbeten fare të pa dukshme (pa trajtim të posaçëm) gjurmët e vijave papilare;
2. Vijat papilare të ngjyrosura me gjak, ngjyrë, yndyrë dhe papastërti lënë gjurmë qartë të ngjyrosur të vijave papilare mbi sipërfaqe të thata dhe të forta të cilat nuk është e domosdoshme të jenë të lëmuara. Këto gjurmë shpesh nga aspekti i detajeve janë të paqarta;
3. Në sipërfaqe të pluhurit me shtresa të holla gjurmët e vijave papilare formohen duke hequr shtresën e pluhurit me prekje;
4. Në masat e buta (ngjyra e pa tharë, kiti i butë në dritare, qiriri, gjalpa,çokollata, etj) gjurmët e vijave papilare lindin me shtypje ( gjurmë relieve) dhe
5. Dhe tek materiet e buta me kokrra të imta siç është shtresa e trashë e pluhurit mielli, kakao etj. Gjurmët e vijave papilare krijohen me ndrydhje.

Secila nga këto grupe të gjurmëve të vijave papilare kërkon mënyrë të posaçme të trajtimit si në rastin e zbulimit ashtu edhe të fiksimit.<sup>23</sup>

---

<sup>23</sup> Ademaj,XH.,Ekspertizat Kriminalistike,Prishtinë,fq.95.

## 4.1. Cilësitë e gjurmëve të gishtave

Lëkura e njeriut përbëhet nga dy shtresa kryesore , nga shtresa e sipërme, e cila quhet epiderma dhe nga vetë lëkura – derma. Sipërfaqja e dermës, nga ana e saj ,përbëhet nga të ashtuquajturat “ papila” ose kreshta, të cilat duke ndjekur njëra-tjetrën formojnë vijat papilare. Midis këtyre vijave papilare ndodhen kanalet, epiderma duke mbuluar shtresën e kreshtave ( papilave ) merr një structure krejtësisht të njëjtë me strukturën e dermës, po të ekzaminojmë me lente pjesën e përparme të majave të gishtave do të vemë re se vijat papilare formojnë figura të ndryshme harkore,lakore,rrethore etj. Vijat papilare ka edhe në pëllëmbën e dorës edhe në shputën e këmbës së zbathur ,por këto vija ,ndryshe nga vijat në majat e gishtave,nuk formojnë figura të rregullta. Figurat papilare të gishtave kanë disa cilësi :

Nuk ka figura papilare identike, figura papilare e cdo gishti ( me shenjat e përgjithshme dhe të vecanta) është individuale. Nuk ka dy figura papilare,pra edhe dy gjurmë gishtash të njëjta,identike. Madje edhe binjakët e vërtetë që dallohen me vështirësi kanë figura papilare të ndryshme në gishtat më të njëjtin emër.

Janë bërë studime të shumta lidhur me gjurmët e gishtave te binjakët të vërtetë ( të lindur nga e njëjta vezë dhe që janë të të njëjtit gjini ), asnjë shkenctarë nuk ka gjetur gjurmë identike në binjakët e vërtetë,është vërtetuar edhe fakti se gishti i gjashtë tek personat që kanë një anomali të tillë ,megjithëse ka dalë nga një zigot,është i ndryshëm nga gishtat tjerë, prandaj aksioma ,sipas së cilës “ kreshtat papilare” janë të pandryshueshme gjatë gjithë jetës së njeriut dhe individuale qëndron plotësisht e vlefshme sepse natyra nuk pushon kurrë së prodhuari ekzemplarë të rinj. Trashëgimia nga brezi në brez ndikon vetëm në morfologjinë e përgjithshme të figures papilare , djali ,nipi mund të trashëgojnë shumë element nga babai ose gjyshi i tij, por midis figurave papilare të tyre nuk mund të ketë kurrë identitet,po kjo gjë ngjet,sic u tha edhe me binjakët e vërtetë ( monozigotë). Në natyrë ka aq figura papilare të ndryshme nga njëra-tjetra sa gishta kanë njerëzit që jetojnë në tokë. Numri i figurave papilare të gishtave është i pakufizuar ,ai zmadhohet krahas me rritjen e popullsisë,deri më sot në shërbimet e identifikimit daktiloskopik në të gjithë botën ku janë regjistruar me miljarda njerëz nuk janë zbuluar kurrë dy gjurmë identike. <sup>24</sup>

---

<sup>24</sup> Begeja,S.,Kriminalistika,Tiranë,2001,fq.108-109.

Për të identifikuar një person në bazë të gjurmëve të gishtave mjafton vetëm gjurma e një gishti të vetëm. Figurat papilare nuk ndryshojnë gjatë gjithë jetës së njeriut ,ato formohen që në intrauterine,në muajin e katërt të fëmijës dhe vazhdojnë të qëndrojnë të pandryshuara gjatë gjithë jetës së njeriut,duke përfshirë edhe periudhën pas vdekjes deri në kalbëzimin e plotë të kufomave. Për qëndrueshmërin e tyre bën fjalë shembulli që vijon, në Norvegji u zbuluan me sukses ( me metodë e ninhidrinës së porsashpikur ) gjurmë duarsh të formuar 30 vjet më parë në faqet e një fletoreje të një nxënësi ,kjo ndodhi me rastin e identifikimit të një të burgosuri të vdekur në Sidnej të Australisë. Nelson,në vitin 1948,ishte larguar nga Norvegjia si marinar i një anijeje tregtare dhe nuk u kthye më,për të nuk pati asnjë lajm , pas 30 vjetësh pati të dhëna se atom und ti përkisnin personit të zhdukur pa lënë gjurmë,ky fakt u bë shkak për të bërë ekspertimin daktiloskopik, ekzaminimi i bërë me gjurmët e gishtave të dorës së të burgosurit të vdekur Nelson dhe duke i krahasuar ato me gjurmët e zbuluara në fletoren e nxënësit ,doli se ato i përkisnin të njëjtit person. Figurat papilare rigjenerohen në rast dëmtimi, eksperienca ka treguar se ato nuk prishen ,disa sëmundje si paraliza infantile,rakitizmi ( me përjashtim të sëmundjes së lebrës ) ose disa punë dore që bën njeriu ngacmojnë pak a shumë në thellësi kreshtat papilare,megjithatë ato rigjenerohen me të gjitha vecoritë posa të jetë zhdukur shkak i dëmtimit.

Djegiet e lehta ,plagët e vogla të sipërfaqshme nuk veprojnë për një kohë të gjatë në figurë ,kjo riduket posa rigjenerohet epiderma, në literaturën botërore tregohen mjaft shembuj dinakërie të fajtorëve të cilë për të mos lënë gjurmët e gishtave në vendin e ngjarjes, i hanë maja e gishtave me limë, ose i fusin duart në ujë të nxehtë , i fërkojnë duart me objekte me sipërfaqe të vrazhdë , i lajnë duart me sodë para kryerjes së veprës penale etj, kjo dinakëri janë të kota pasi kreshtat e mëparshme riduken shumë shpejt. Djegiet e thella ,plagët e rënda që dëmtojnë shtresën e dermës, në vendin e dëmtuar formojnë të cara ( të prera ) , të cilat shkaktojnë në këtë vend zhdukjen e kreshtave. Në më të shumtën e rasteve këto dëmtime të rënda nuk prekin të gjithë sipërfaqen e majës së gishtit dhe kreshtat papilare në vendet e pacënuara paraqitin shenja që mund të përdoren plotësisht për identifikim. <sup>25</sup>

---

<sup>25</sup> Haxhiu,Sh.,Ekzaminimet daktiloskopike,Tiranë,fq.85.

Si do që të jetë forma dhe shkalla e dëmtimit ,gjurmët e gishtave të zbuluara nuk mund të ngatërrohen me ato të një personi tjetër ,një e carë e thellë nuk e dëmton vecse në një vend figurën papilare, në këtë mënyrë kjo e care e shton numrin e shenjave ,pa prishur ato që ishin më pare, e cara në kohën e identifikimit përbën edhe një element tjetër shumë të vlefshëm plotësues,fajtorët për ta cuar hetimin në rrugë të gabuar përdorin metoda dinakërie,për të ndryshuar figurat e vijave papilare fajtorët me anë operacionesh kirurgjikale heqin epidermën p.sh., nga toraksi dhe e ngjisin në mollëzat e gishtave , megjithatë disa prej tyre kanë vënë në dokument shenjën e gishtit të këmbës në vend të gishtit të dorës, disa të tjerë për të mënjeluar lënien e gjurmëve të gishtave në kohë e kryerjes së veprës penale vënë doreza.

Vënia e dorezave në fakt pengon veprimet e fajtorit, në moment të caktuara p.sh., kur vepron natën,ai detyrohet t'i heqë ato për të njohur me anë të prekjes me gishta ,objektet mbi të cilat do të veprojë. Studimet statistikore botërore tregojnë se rastet e vënies së dorëzave në krahasim me numrin e krimeve të kryera kanë qenë jashtëzakonisht të pakëta,vec kësaj edhe dorëzat si gishtat lënë gjurmët e tyre në objektet që prekin ,kjo shpjegohet me faktin se dorëzat e trikotazhit ose të lëkurës ,kur vihen në duar ,kur prekin objekte ,si celësa,zile, porta, metale të ndryshme ( p.sh. në autobus ) mbulohen me djersë,yndyrë,pisllëqe. Këto lëndë në kontakt me sipërfaqen e objekteve të lëmuara shkëputen dhe formojnë gjurmë që riprodhojnë strukturën që ka thurja e dorëzave ,natyrisht shtresa e depozituar e këtyre lëndëve është më e dobët dhe më pak e ngjeshur se shtresa djerso-yndyrore që lenë gishtat . Në disa raste identifikimi i gjurmëve të lëna nga dorëzat është po aq i sigurt sa edhe ai i gjurmëve të gishtave ,tërësia e cilësive që përmendëm më sipër i bën gjurmët e gishtave të kenë vlerë të madhe për identifikimin e personit fajtor , praktika hetimore e gjyqësore e vendit tone tregon shumë shembuj kur fajtori pasi ka lënë gjurmët e gishtave në objekte të ndryshme të vendit të ngjarjes ose në dokumente është zbuluar vetëm në sajë të pasqyrimin të një ose më shumë gjurmëve të gishtave.<sup>26</sup>

---

<sup>26</sup> Kolar,T.,PRAKTIKUM KRIMINALISTICKE TEHNIKE,Zagreb.fq.143.

## 4.2. Zonat e figures papilare

Figura papilare ndahet në tri zona : zona qendrore, e cila është më e rëndësishme për identifikimin ,pasi ajo paraqet një figurë të një tipi të caktuar ; zona bazale e cila shtrihet ndërmjet zones qendrore dhe pikes që formohet ndërmjet falangës II dhe III ( në këtë zone kreshtat janë paralele me vijën e përkuljes ); zona periferike e cila është zona ku kreshtat zhvillohen dhe formojnë një U të përmbysur. Këto tri zona ( qendër,bazë dhe periferi ) lidhen ndërmjet tyre me një ose dy figura në formë trekëndëshi, e cila quhet deltë. Ndarja e figures papilare në tri zona nuk bëhet për qëllime thjesht teorike. Një ndarje e tillë ka rëndësi kryesisht praktike. Fajtori,duke prekur dhe lëvizur objekte ( ku lihen gjurmë gishtash ) në vendin e ngjarjes ,lë gjurmët e tij të gishtave ,pasqyrimi në këto gjurmë i zones së qendrës,bazës ose periferisë jep mundësi të ngrihen versione mbi mënyrën se si ka vepruar fajtori në këtë vend ngjarjeje.

### **Gjurmët e vijave papilare përshkruhen me hollësi, kur plotësohen këto kushte;**

**E para;** Në çfarë objekti është zbuluar gjurma, pra nëse gjurma është e sipërfaqshme ose e thelluar; me lënie ose heqje të lëndës;

**E dyta;** Çfarë vetish ka objekti mbi të cilin ndodhet gjurma (i lëmuar, i ashpër, i thatë, i njomë, i fortë, i butë); nëse në gjurmë pasqyrohen kreshtat papilare dhe çfarë figure përbëjnë këto kreshta (lakore, rrethore, harkore);

**E treta;** Çfarë paraqet lënda me të cilin është formuar gjurma (djersë, yndyrë, pluhur, gjak, etj).

**E katërta;** Çfarë pasqyrohet në gjurmë (të gjithë gishtat, gishta të veçantë, pjesë pëllëmbë);

**E pesta;** Në çfarë vendi ndodhet gjurma në objekt; nëse është bërë zbulimi i gjurmës me anë të pluhurit, atëherë cili është pluhuri i përdorur dhe nëse është marrë i gjithë objekti me gjurmën, një pjesë e objektit ose me gjurmë kopjesin; si është bërë paketimi i objekteve, etj.<sup>27</sup>

---

<sup>27</sup> Ademaj,XH.,Ekspertizat Kriminalistike,Prishtinë,fq.207.

Në figurën vijuese kemi paraqitur disa forma të vijave papilare të gishtërinjëve të dorës, ( figura nr. 3 )



*Harkore*

*E lakuar*

*Spirale*

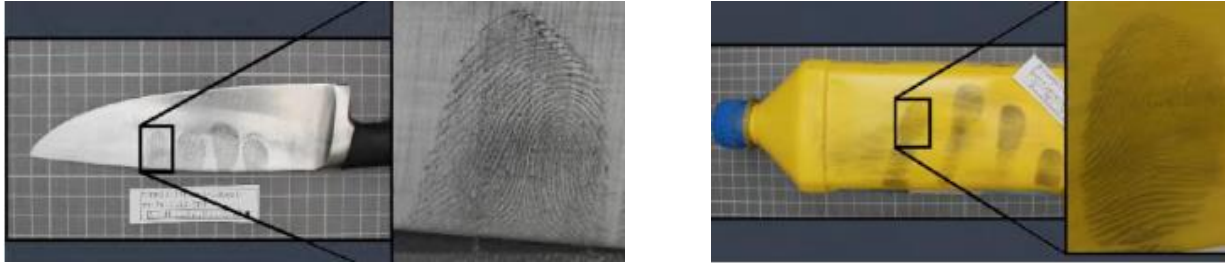
*Harkore si ombrellë*

Në praktikë ekzistojnë tri lloje të gjurmëve të gishtave, që mund të gjenden në vendin e ngjarjes:

1. **Të dukshme** (me anë të syrit),
2. **Plastike** (të thelluara apo tredimensionale),
3. **Të padukshme** (për syrin e njeriut).

Gjatë viteve të fundit, shumë shkencëtarë (ekspertë të kriminalistikës) kanë zbuluar shumë teknika të reja të zhvillimit dhe tërheqjes së gjurmëve të vijave papilare. Kohëve të fundit janë hapur dimensione të reja në zhvillimin e gjurmëve të gishtave me teknika të reja, duke bërë një revolucion në fushën e identifikimit. Në ekzaminimet kriminalistike, gjurmët e vijave papilare bëjnë pjesë në gjurmët materiale më të çmuara. Gjurmët e vijave papilare të kryerësit gjenden shpesh në vendet që kanë lidhje me ngjarje të nryshme kriminale, që nga vjedhjet ose vjedhjet me thyerje deri te vrasjet. Përveç që lidh të dyshuarin me vendin e ngjarjes, krahasimi i gjurmëve të vijave papilare bëhet, po ashtu, edhe për t'i verifikuar arrestimet e mëparshme (recidivat) me rastin e kapjes së të arratisurit, për t'i identifikuar kufomat, personat që vuajnë nga amnezia dhe viktimat e aksidenteve të mëdha.<sup>28</sup>

<sup>28</sup> Ramljak, A., Kriminalistika Mjekësore, Sarajevë, fq. 88.



Figura\_4,dhe\_5, tregon gjurmët e gishtave që lënë kryesit e veprave penale, në kontakt me shishe të ndryshme, bidona ose me armë të ftohta (lart).

Vlejnë disa rregulla thelbësore gjatë punës në laborator për nxitjen e gjurmëve të vijave papilare në dëshmi të ndryshme të ardhura nga vendi i ngjarjes. Para se të fillojmë ekzaminimin duhet ekzaminuar vizualisht (me anë të syrit) tërë sipërfaqen e dëshmive për gjurmë latente para se të përdoret ndonjë metodë për zhvillimin e gjurmëve. Duhet të sigurohemi se sipërfaqja është mirë e ndriçuar, gjithmonë duke i rrotulluar dëshmitë për këndin e përshtatshëm të ndriçimit. Disa gjurmë latente mund të jenë të dukshme vetëm me ndriçim jo direkt. Gjurmët e vijave papilare të zhvilluara (nxitura), të cilat janë të përshtatshme për krahasim, duhet të fotografohen para se të veprojmë me ndonjë metodë për nxitje. Po ashtu, edhe një nga rregullat primare është që të shmangim sa më shumë fërkimin e sipërfaqe ve të dëshmive, me qëllim që t'i ruajmë gjurmët e vijave papilare të cilat nuk i shohim me sy.

Gjurmët kryesore që gjenden më shpesh në praktikë, janë këto;

- a) Gjurmët traseologjike,
- b) Gjurmët materiale,
- c) Teksti ose dokumenti si bartës të gjurmës,
- d) Gjurmët e situatave të posaçme dhe
- e) Gjurmët në sende dhe objekte.<sup>29</sup>

<sup>29</sup> Begeja,S.,Kriminalistika,Tiranë,fq.116.

Me rastin e kryerjes së ndonjë vepre penale apo krimi të çfarëdoshëm, mbeten gjurmët e krimit në vendin e ngjarjes. Me emrin gjurmë këtu duhet të kuptojmë vetëm gjurmët materiale. Gjurmët mund të jenë çdo gjë që ka lidhje me krimin, të gjallët apo të vdekurit, objektet e ndryshme, sendet, gjaku, flokët, shenjat e dorës, gishtave, këmbëve, lëngjeve tjera, armëve të ndryshme, etj. Sasia e gjurmëve që mund të lë dikush në vendin e ngjarjes, ose në vendin e krimit është i pafund. Përveç gjurmëve mekanike, në vendngjarje mund të gjejmë edhe gjurmë tjera, si telefona, kamera dhe paisje tjera.

Për shembull nëse një krim bëhet aty ku ka video kamera, atëherë është fare lehtë të identifikohet kryesi i veprës penale. Por edhe kur nuk kemi fakte të tilla, hetuesia mund të vijë në përfundime të sakta përmes audio incizimeve, thirrjeve telefonike që mund ti sigurojë duke parë dhe dëgjuar thirrjet telefonike të viktimës me persona tjerë. Përmes kësaj metode, janë zbuluar shumë vepra penale dhe krime. Thuhet se shumë kriminelë, përpiqen të fshehin gjurmët e tyre të krimit, por gjurma është një dëshmitarë memec i shumë veprave penale. Vetëm një numër i vogël gjurmësh na shpie deri te kryesi i veprës penale, por mjafton edhe një gjurmë e vetme që të arrihet në përfundimin se dikush është kryes i veprës penale dhe gjykata të marrë vendim për fajësinë e tij/saj. Pra në shoqëritë demokratike kushti kryesor për drejtësinë është që të zbuloj me çdo kusht të drejtën dhe vërtetën për krimet që mund të kryhen nga keqbërës të ndryshëm. Gjurmët janë ato që kanë sjellë të gjithë kriminelët para gjyqit, prandaj duhet punuar që të gjejmë mënyra dhe metoda nga më të ndryshmet që të perfeksionojmë teknikën e zbulimit të gjurmëve të krimit, sepse kështu i ndihmojmë konsolidimit të shtetit ligjor.

Duke pasë parasysh se krimet janë të llojllojshme, ndërsa ne po paraqesim një listë të krimeve të mundshme që sot bëjnë njerëzit në fusha të ndryshme; Vrasjet me armë zjarri, Krimet e luftës, Terrorizmi i brendshëm dhe i jashtëm, Krimi ndaj fëmijëve, Korrupsioni, Krimi kibernetik, Trafikimi me substanca narkotike, Krimet financiare, Krimet ambientale, Krimet farmaceutike, Kidnapimet e piratëve, etj.<sup>30</sup>

---

<sup>30</sup> Cekov,C.,KRIMINALISTIKA,Sofje,fq.174.



### 4.3. Rëndësia kriminalistike e gjurmëve të duarve

Gjurmët gishtave dhe të pëllëmbëve të duarve shfrytëzohen për tri qëllime kryesore :

- a) Për të identifikuar personin fajtorë në bazë të gjurmëve të lëna në vendin e ngjarjes ,
- b) Për të vërtetuar se nga i njëjti person janë kryer disa vepra penale,
- c) Për të identifikuar kufomën e një personi të panjohur ,në rast se ky ka qenë regjistruar më pare penalisht.

#### A. Identifikimi i personit fajtor në bazë të gjurmëve të duarve të lëna në vendin e ngjarjes

Përcaktimi i fajtorit në bazë të gjurmëve të lëna në vendin e kryerjes së veprës penale është rezultat i këtyre proceseve ; i zbulimit ,i fiksimit,i marrjes së gjurmëve ,përgaditjes së materialeve për krahasim dhe i ekspertimit të tyre,secili nga këto procese ka metodat e veta të vecanta. **Zbulimi i gjurmëve të duarve** , pasqyrimi i vijave papilare në objektet që janë prekur prej fajtorit,nuk bëhet i njëjlojtë në të gjitha rastet. Gjurmët e lëna nga duar janë të thelluara dhe të sipërfaqshme ( të ngjyrosura, djerso-yndyrore,pak të dukshme dhe të padukshme).

Gjurmët e thelluara formohen si rezultat i presionit që ushtron gishti në lëndë plastike, të cilat kanë veti të pasqyrojnë mikrorelievin e vijave papilare dhe ta ruajnë këtë pasqyrim edhe pas shkëputjes së dorës,të tilla gjurmë lihen në objekte ,si plastelina ,dylli i butë, gjalpi i patretur,marmelatë,stuko e freskët,cimento ose llac i freskët.Gjithashtu,ato formohen edhe si rezultat i veprimit të temperatures së trupit në objekte që shkrihen lehtë,si cokollatë ,parafinë,etj. Gjurmët e sipërfaqshme të ngjyrosura ( të dukshme ) formohen si rezultat i shkëputjes së lëndëve të huaja që kanë duart dhe i vendosjes së tyre në objekte që preken nga fajtori ,si lëndë të tilla mund të jenë gjaku ,boja e shkrimit, boja tipografike, vajit, vajra ose pisllëqe të ndryshme,shkumësi ,mielli, gipsi,etj.<sup>31</sup>

---

<sup>31</sup> Haxhiu,Sh.,Ekzaminimet daktiloskopike,Tiranë,fq.127.

Gjurmët e sipërfaqshme djerso-yndyrore janë gjurmët pak të dukshme dhe të padukshme , gjurmët pak të dukshme formohen në objekte me sipërfaqe të lëmuara si xhama, llamba elektrike, shishe ,gota , pasqyra, objekte metalike me sipërfaqe të shkëlqyera ( të nikeluara, të kromuara, të zmaltuara etj ), në objekte prej porcelani ( pjata, filxhana, etj. ) , në çizme e këpucë të ilustruara ,në kuti konservasg etj. Gjurmët e padukshme formohen në objekte ,si letër karton, dërrasë e zdrëguar, në objekte të lyera me bojë vaji ,në objekte metalike me sipërfaqe të pallustruara etj. Në shumicën e rasteve në vendin e ngjarjes lihen gjurmë djerso-yndyrore ( pak të dukshme ose të padukshme me sy ), në kushte normale duart janë mbuluar me një shtresë djerse e yndyre, djersa vjen nga sekrecionet natyrore ,të cilat burimin e tyre nën lëkurë, ndërsa yndyra vjen nga takimet e vazhdueshme dhe të pandërgjeshme që ka dora me pjesët e tjera të trupit, si fytyra ,koka, etj. Kur fajtori kryen veprën penale përgjithësisht ai është nervoz dhe duart e tij nxjerrin djersë më shumë se zakonisht. Duke rënë në kontakt me objektin këto lëndë shkëputen me lehtësi nga dora dhe ngjiten fort në të, kur sipërfaqja e objektit është e mbuluar me një shtresë të hollë pluhuri dhe preket me duart, kreshtat papilare që mbajnë djersë e yndyrë marrin me vete pluhurin e thatë, duke lënë në sipërfaqen e prekur vizatimin e figures papilare. Zbulimi i gjurmëve të thelluara të duarve është i thjeshtë ,për t'i zbuluar ato ,objektet që i mbajnë duhen këqyrur me një ndricim të pjerrët, kjo metodë këqyrjeje nxjerr në dukje relievin më të imët të kreshtave dhe brazdave papilare, duhet theksuar se në gjurmët e thelluara kreshtat papilare paraqiten thellime, ndërsa brazdat tëngrituraq ( e kundërta ndodh në gjurmët e sipërfaqshme, me lënie lënde, ku kreshtat janë të ngritura dhe brazdat-kanale).

Gjurmët e lëna para dy-tre ditësh mund të zbulohen duke zgjedhur për ngjyrosje një pluhur që i përshtatet si ngjyrës së sipërfaqes së objektit ( kontrastit ) ashti edhe vetive fiziko-kimike të këtij objekti. Kështu në objektet si plastmaset, xhamat, metalet ( me sipërfaqe të nikeluar ose të kromuara dhe të lyera me bojë vaji ), druri i përpunuar ,goma e ilustruar ,mermeri i përpunuar , në të cilat gjurmët ruhen për një kohë të gjatë për shkak të sipërfaqes së rrafshët, të ilustruar ,pa porozitet ose më pak porozitet, pë zbulimin e gjurmëve përdoren alumini ,oksidi i zinkut , oksidi i bakrit, i plumbit, peroksidi i magnezit ,gipsi etj.<sup>32</sup>

---

<sup>32</sup> Poda, P., Krimi i organizuar, Tiranë, fq.122.

#### **4.4. Zbulimi i gjurmëve të vijave papilare**

Mbi sipërfaqet e objekteve të ndryshme, të cilat i ka prekur kryesi i veprës penale, gjatë kryerjes së veprës, varësisht nga baza e shtresës, mund të mbeten gjurmë të dukshme ose të padukshme të vijave papilare. Dallimi i llojeve të gjurmëve të vijave papilare, njohuria se në çfarë objektësh dhe sipërfaqesh ato mund të krijohen si dhe për çfarë shenjash është fjala, nuk mjafton për gjetjen dhe zbulimin e tyre. Masa e parë që duhet ndërmarrë në këtë rast është që të parandalohet çfarëdo prekje tjetër mbi sipërfaqen në të cilën gjenden gjurmët e vijave papilare, në mënyrë që ato të mos dëmtohen apo asgjësohen.

Gjurmët e vijave papilare zbulohen në bazë të rikonstruktimit ideor të ngjarjes. Pra, në bazë të fakteve të vërejtura materiale në vendin e ngjarjes apo në vendin e veprës penale (të ashtuquajturat gjetje objektive), shtrohen versionet për atë se si kryesi ka vepruar, kah ka lëvizur, si ka ardhur dhe si ka shkuar nga vendi i ngjarjes, çka ka mundur të prekë, e çka ka prekur domosdo, etj. Në bazë të parafytyrimit të tillë të krijuar, fillohet me kujdes, në mënyrë sistematike, të hollësishme dhe në mënyrë të menduar mirë me kërkim të gjurmëve. Këtu nuk ka vend për nguti. Para se të bëhet trajtimi traseologjik i disa objekteve, duhet menduar mirë se ku dhe si objekti ka mundur të jetë i prekur, si dhe ku dhe cilat gjurmë kanë mundur të mbeten në të. Atëherë i hyhet përzgjedhjes së metodës dhe mjeteve më të mira për ngacmim dhe fiksim të gjurmëve. Përzgjedhja e gabueshme e metodës dhe mjeteve ekzaminuese të vijave papilare, mund të sjellë deri tek asgjësimi i plotë i gjurmës. Nëse në aspektin e mjeteve dhe metodës ekzistojnë dilema, atëherë duhet bërë eksperiment, ashtu qënë sipërfaqen ku jemi të sigurt se kryesi nuk ka prekur, prekim dhe provojmë ta ngacmojmë, gjegjësisht e kryejmë eksperimentin.

Gjurmët e vijave papilare duhet kërkuar me këmbëngulësi. Supozimi se kryesi i veprës ka mundur të jetë me dorëza, nuk guxon të jetë arsye për të hequr dorë nga kërkimi i gjurmëve të vijave papilare. Vëmendje e posaçme me këtë rast duhet t'i kushtohet drejtimit të supozuar të ardhjes dhe shkuarjes (itinerarit) të kryesit të veprës.

Puna me dorëza nuk e përjashton mundësinë e gjetjes apo zbulimit të shenjave apo gjurmëve identifikuese. Ekzistojnë një varg metodash dhe mjetesesh për nxitjen dhe fiksimin e gjurmëve të vijave papilare. Por këtu nuk do t'i përmendim, sepse kjo çështje bie në sferën e teknikës kriminalistike. Gjurmët e vijave papilare mund të përdoren në mënyra të ndryshme, p.sh: për eliminimin e të ashtuquajturve persona vendor, gjegjësisht personave të cilët jetojnë ose banojnë në vendin ku kërkohen gjurmët. Pastaj, shërbejnë për eliminimin e personave të dyshimtë si dhe për kërkim në përmbledhjet daktiloskopike. Nganjëherë me anë të vëzhgimit dhe përfundimit logjik mund të konkludojmë se si ka vepruar shkaktari i gjurmëve, apo se si ai është dashtë të veprjë. Me këtë rast duhet të merret parasysh madhësia dhe forma e objektit, si dhe pozicioni i shenjave të gjurmëve në objekt, drejtimi i rrjedhës së vijave papilare dhe marrëdhënia reciproke e gjurmëve, në rast setë tilla, në një objekt, ka më shumë. Sa më tepër që në një objekt ka gjurmë gishtash, aq më lehtë është që të definohet se cila gjurmë i përket një gishti të caktuar.

Konsiderohet se në rastet kur gjendet vetëm një gjurmë gishti, atëherë ajo gjurmë është e gishtit të madh, gishtit tregues, apo atij të mesmit. Deri më tash, kryesisht u bë fjalë për gjurmët e gishtërinjve, mirëpo krejt çka është thënë vlen edhe për gjurmët e vijave papilare në shuplaka dhe shputa apo tabanë. Në rastet kur jenë gjetur gjurmët fragmentare apo gjurmë të damkosura të vijave papilare, e nuk mund të përcaktohen karakteristikat anatomike, atëherë mund të aplikohet metoda e ekspertizës poroskopike. Këtu është fjala për analizën e poreve në lakat apo hullitë e vijave papilare, sepse poret janë porta të kanaleve të djersëve. Ato, pra poret, janë gjithashtu të pandryshueshme dhe individuale dhe se mund të shërbejnë për identifikim. Poroskopia është degë ndihmëse e daktiloskopisë, e cila merret me studimin e strukturës së poreve, në kuptim të madhësisë, formës dhe renditjes së tyre. Poret gjenden në vijat papilare, dhe në një milimetër katror mund të ketë prej 15 deri në 30 sosh.<sup>33</sup>

---

<sup>33</sup> Prift, L., Psikologjia e krimit, Tiranë, fq.69.

Struktura e poreve, gjithashtu është karakteristike sikurse edhe ajo e vijave papilare, por për fat të keq ato gjithmonë edhe nuk janë të pranishme. Pore më së tepërmi ka në gishtat e dorës, kurse më pak në shuplaka, e më së paku në tabanë. Sikurse vijat papilare, edhe poret janë të padukshme, si për nga forma dhe madhësia, ashtu edhe për nga pozita dhe sasia. Për krahasimin e tyre, nuk janë të mjaftueshme llupët daktiloskopike, por kërkohet zmadhimi fotografik, së paku i njëzetfishtë i tyre, kurse për ekspertizë edhe i dyzetfishtë. Siç u theksua, poroskopia si degë ndihmëse e papilaroskopisë, është e dobishme sidomos tek kërkimi apo zbulimi i shenjave fragmentare të vijave papilare. Pra, të tilla tek të cilat nuk ka në masë të mjaftueshme karakteristike anatomike të vijave papilare (minucione). Kjo metodë ka rol ndihmës me rastin e identifikimit të shenjave të gjurmëve të vijave papilare.

### **Disa rregulla praktike**

Saktësia dhe efektiviteti i daktiloskopisë mbështetet në pesë njohuri shkencore:

- a) vijat papilare formohen në mujin e katërt embrional dhe pamja e tyre nuk ndryshohet nga lindja deri në vdekje, gjegjësisht deri në dekompozimin e plotë të trupit të vdekur;
- b) skicat e vijave papilare janë rreptësisht individuale. Kjo do të thotë se nuk ekzistojnë dy njerëz me skicat të njëjta të vijave papilare. Në rast të lëndimit të epidermit, me shërim krijohet pamja e njëjtë e skicës së vijave papilare,
- c) strukturat e skicave të vijave papilare, gjegjësisht format e larmisë së tyre mundësojnë klasifikimin e tyre gjë që mundësojnë zbulimin e lehtë dhe të sigurt të tyre në evidencat (regjistrimet) e tyre, p.sh. AFISI njohur i sotëm;
- d) gjurmët e skicës së vijave papilare përmbajnë elemente identifikuese, vendore, kohore(vjetërsia e gjurmës) dhe modeluese( mënyra e prekjes dhe e kapjes);

Nga sa u tha më lartë rezulton se me ndihmë e daktiloskopisë vërtetohet identiteti i personave të gjallë dhe të vdekur, identiteti i shkaktarëve të ndonjë gjurme të vijave papilare. Siç kemi theksuar çdo njeri ka individualitetin e vet sipas karakteristikave anatomike apo minucioneve.<sup>34</sup>

---

<sup>34</sup> Demolli,H.,Identifikimi i personave në bazë të gjurmëve të gishtave,Prishtinë,fq.142.

## 4.5. Fotografimi dhe marrja e shenjave

Fotografimi i gjurmëve djerso-yndyrore të duarve të zbuluara me përdorimin e pluhurave, të avujve të jodit, të ninhidrinës dhe të nitratit të argjendit , këshillohet të bëhet në kushte laboratorike ( me përdorimin e filtrave të ngjyrës ), gjurmët e thelluara të gishtave fotografohen me metodën e ndricimit në kënd të pjerrët ose shumë të pjerrët, në varësi nga thellimet e krijuara në gjurmë.

**Marrja dhe paketimi,** në praktikë organi procedures dhe specialist kriminalist takojnë me objekte që mbajnë gjurmë, të cilat nuk mund të dërgohen në laborator për shkak të madhësisë ose vlerës së tyre, atëherë për ta shtrohet detyra që ta marrin gjurmën ose sic quhet ,ta riprodhojnë gjurmën. Riprodhimi i gjurmës së sipërfaqshme në vendin e ngjarjes pa marrë objektin bëhet me anën e gjurmëkopjuesve sipas kontrastit ( të tejdukshëm, të bardhë e të zinj ) , ndërsa riprodhimi i gjurmës së thelluar bëhet duke përdorur pastën “k”, parafinën dhe dyllin. Objektet me gjurmët e zbuluara ose gjurmëkopjuesit duhen pakeluar me qëllim që të mos prishen gjatë udhëtimit që nga casti i këqyrjes deri në laborator, rregulli është : paketimi duhet të jetë i forte ,objekti me gjurmën puthitet mire me ambalazh ,gjurma nuk duhet të takohet me paketimin.

**Përshkrimi në procesverbal,** gjurmët e duarve përshkruhen me hollësi atëherë kur plotësohen këto kërkesa, në çfarë objekti u zbulua gjurma, nëse gjurma është e sipërfaqshme ose e thelluar ,me lënien ose heqje të lëndës, çfarë vetish ka objekti mbi të cilin ndodhet gjurma ( i lëmuar, i ashpër, i thatë ,i forte, i butë ), nëse në gjurmë pasqyrohen kreshtat papilare dhe çfarë figure përbëjnë këto kreshta ( lakore, rrethore, harkore ), çfarë paraqet lënda me të cilën është formuar gjurma ( djersë, yndyrë, pluhur, gjak etj ) ,çfarë pasqyrohet në gjurmë ( të gjithë gishtat ,gishta të vecantë ,pjesë pëllëmbë ), në çfarë vendi ndodhet gjurma në objekt nëse është marrë i gjithë objekti me gjurmën ,një pjesë e objektit ose me gjurmëkopjuesin, si është bërë paketimi i objekteve.

Përgatitja e materialeve për ekzaminim, materialet që dërgohen në ekspertimin daktiloskopik janë:

- a) Objektet që mbajnë gjurmët e durave ose pjesë nga këto objekte,
- b) Kur nuk është e mundur të dërgohen vetë objektet ,për gjurmët e thelluara dërgohen kallëpet e gjurmëve me fotografitë shkallëzuese,për gjurmët e sipërfaqshme kopja e gjurmëve të bartura në gjurmëkopjues dhe fotografitë shkallëzuese,
- c) Shenjat e personit të dyshuar mund të dalin edhe nga studimi i kartelës daktiloskopike në qoftë se ai ka qenë regjistruar penalisht më pare.

Marrja e gjurmëve të personit me bojë tipografike shërben si material krahasues qoftë për ekspertimin e gjurmëve të sipërfaqshme, qoftë të gjurmë të thelluara. Përvec këtyre materialeve ,në ekspertimin daktiloskopik dërgohen edhe shenjat e personave ,të cilët kanë në administrim sendet ku zbulohen gjurmët e gishtave ose të pëllëmbëve të duarve.Materialet që dërgohen për ekspertimin daktiloskopik shoqërohen me vendimin e organit procedues, në të cilin shtrohet edhe pyetjet për zgjidhje ( a është e vlefshme gjurma për identifikimin e personit ,dy gjurmë gishtash ose pëllëmbësh të zbuluara në vende të ndryshme , a janë ose jo nga i njëjti gisht ose e njëjta dorë , gjurma e zbuluar është lënë ose jo nga një person i caktuar etj ). Marrja e sendeve dhe analiza e tyre e mëtejshme - sendet e gjetura në vendin e ngjarjes merren në dorë dhe analizohen hollësisht. Në to kërkohen dëmtimet, ndryshimet dhe gjurmët, ndriçohen me drita speciale, shfrytëzohet thjerrëza, dhe pas konstatimit të fakteve të caktuara sendet paketohen. Nxitja dhe fiksimi i gjurmëve latente – pluhura dhe mjete të ndryshme kimike hidhen mbi sipërfaqe në të cilën supozohet se gjenden gjurmët. Pastaj fotografohen bashkë me bartësin e gjurmës, sigurohen (hiqen) me anë të folies transparente dhe folies tjetër dhe paketohen. Me anë të metodave ndriçuese konstatohet ekzistimi i llojeve të ndryshme të gjurmëve.

Pas nxitjes, me gjurmën veprohet në këtë mënyrë:

- 1) fotografohet bashkë me bazën;
- 2) bëhen matjet që tregojnë ekzistimin e gjurmës nga objektet e tjera relevante të këqyrjes;
- 3) eventualisht maten dimensionet e gjurmës;
- 4) gjurma vizatohet me përmasat e nevojshme në skicë e vrazhdë;

5) gjurma përshkruhet hollësisht dhe konstatohet raporti i saj me gjurmët e tjera, futet në procesverbal;

Matja e distancave midis sendeve dhe gjurmëve - matjet i bën tekniku kriminalistik. Matjet bëhen me anë të shiritit milimetrik dhe duhet të shprehen: (1) midis pikave fikse të definuara që më parë dhe që janë të palëvizshme e të përhershme dhe që në rast të rikonstruksionit mund të gjenden lehtë dhe të objekteve që duhet të maten, (2) midis gjurmëve dhe sendeve përkatëse të veprës penale reciprokisht, (3) matet madhësia e gjurmëve përkatëse që gjenden në vendin e ngjarjes, (4) përshkruhet hollësisht çdo gjurmë përkatëse, pozita e kufomës, sendi për të cilin supozohet se ka lidhje me veprën penale dhe definohet në mënyrë precize raporti i tyre reciprok me gjurmët e tjera (5) faktet e cekura shënohen në procesverbalin mbi këqyrjen. Skicimi dhe fotografimi i gjendjes faktike – tekniku kriminalistik në vendin e ngjarjes e përpilon me dorë skicën e vrazhdë dhe në të shënon të gjitha të dhënat që janë konstatuar me anë të matjes, ashtu që i tërheq vijat midis gjatësive të matura dhe mbi to i shënon numrat dhe njësitë matëse, shënon dimensionet e gjurmëve dhe të sendeve, formën, pozitën reciproke të gjurmëve të gjetura, të sendeve të veprës penale, të kufomës etj. Të gjitha gjurmët dhe sendet shënohen me numra të njëjtë në skicë, në fotografi dhe në procesverbalin mbi këqyrjen. Në skicë ceket pika fikse në të cilën mbështeten matjet dhe shënohen pikat nga të cilat janë bërë fotografimet në vendin e ngjarjes. Me rastin e përpilimit të skicës shënohen këndet, lartësia dhe pjerrtësia e terrenit. Në fazën dinamike të këqyrjes shënohen ndryshimet në vendin e ngjarjes, lëvizjen sendet dhe gjurmët, bëhet kontrolli dhe analiza e tyre e hollësishme, provokohen gjurmët latente, merren gjurmët përkatëse nga baza, sendet dhe gjurmët e gjetura paketohen, bëhen analizat e ndryshme (p.sh. eksperimenti hetues). Në kuadër të fazës dinamike të këqyrjes në vendin e ngjarjes teknikët kriminalistik në rastet më të shpeshta bëjnë përpunimin e këtyre gjurmëve: (1) gjurmët e vijave papilare, (2) gjurmët e mbathjeve, (3) gjurmët e gjakut, të pikave të gjakut dhe gjurmët e tjera biologjike, (4) gjurmët në automjete, (5) gjurmët e armës së zjarrit, (6) gjurmët e formuara me veprimin e mjeteve të ndryshme, (7) mjetet e kryerjes së veprës penale, (8) armët, sendet që i ka harruar kryesi në vendin e ngjarjes. Gjatë kësaj faze të këqyrjes shfrytëzohet pajisja më e llojlojshme për gjetjen, nxitjen, analizën dhe paketimin e gjurmëve (argentorati, testet preliminare të gjakut, llambat UV etj. ).<sup>35</sup>

---

<sup>35</sup> Kadriu, H., Ekspertizat kriminalistike, Prishtinë, fq. 69.



## KAPITULLI I PESTË

## 5. Pluhurat daktiloskopik

Pluhurat daktiloskopik është emri për një lloj substancash në formë pluhuri të cilat përdoren për reagimin e shenjave latent të gishtit të vijave papilare, punohen nga bluarja e metaleve ( aluminit ,bakrit, bronzes etj ), oksideve dhe metaleve dhe të tjerë, me shtimin e disa materieve të cilat do të duhej të përmisonin vetitë e caktuara të pluhurit ,pluhuri daktiloskopik duhet të jetë i bluar mirë ( madhësia e grimcës duhet të jetë më e vogël se largësia në mes vijave papilare ), që mirë të ngjitet për materiet nga gjurmët ,e dobët për bazë ,të jetë i pashëm dhe të mos jetë i lagësht. Pluhurat daktiloskopikë magnetikë punohen nga hekuri i bluar me shtesa për ngjyrë, janë magnetikë kështu lehtë punohen me ndihmën e furqës magnetike,japin rezultate të mira për nxitje të gjurmëve në sipërfaqet poroze. Përdorimi i pluhurave mbështetet në këtë rregull : me furcë daktiloskopike merret një sasi e vogël pluhuri ,furca kalohet në sipërfaqen e objektit ku dyshohet se ndodhet gjurma, pluhuri duke u përhapur ngjit me shtresën djerso-yndyrore që është shkëputur nga gishti ose dora dhe nxjerr në dukje gjurmën e fshehur. Kur objektet mbi të cilët dyshohet se ka gjurmë duarsh kanë sipërfaqe të mëdha ,pluhuri përhapet me anë të pulverizatorit daktiloskopik dhe , pas këtij veprimi kalohet furca daktiloskopike, për pluhurosjen dhe zbulimin e gjurmëve djerso-yndyrore përdoren edhe metoda e mjete të reja ; paisja në formë pistolette me ndricim dhe furca magnetike.

Pistolet me ndricim ( ku ndodhen pulverizatori , gota me pluhur dhe furca ), lehtëson dhe thjeshtëzon shumë punën për kërkimin e gjurmëve djerso-yndyrore , sepse me anën e tij pluhurosen sipërfaqe të mëdh dhe objekte vertikale ,pluhuri shpërndahet në mënyrë të njëtrajtshme dhe me sasi aq sa nevojitet për gjurmën, gjatë pluhurosjes sipërfaqja e objektit ndricohet gjë që lejon këqyrjen e gjurmëve të zbuluara.

Furca magnetike kryen në të njëjtën kohë edhe rolin e mbajtësit të pluhurit edhe atë të pluhurosjes së gjurmëve ,kjo furcë është e pajisur me një magnet të përhershëm dhe përdoret për kërkimin e gjurmëve djerso-yndyrore, në letër , në material druri , prodhime vinilike , xham, porcelan, qeramikë dhe në metalet që nuk magnetizohen.

#### **Në përgjithësi ekzistojnë katër kategori të pluhurave:**

1. Rregullta;
2. Metalike (magnetike);
3. Lumineshente;
4. Termoplastike.

**Pluhurat e rregullt** - përbëhen nga polimeri rrëshinor për ngjitje dhe ngjyra për t'i dhënë kontrast sipërfaqes ku është lënë gjurma. Nga këto pluhura më të zakonshmet janë: pluhuri i zi, i bardhë dhe ngjyrë hiri. Secili nga këta tri lloj pluhura kanë formulat e veta të përbërjes, ashtu që kanë edhe edhe nëndarje tjera.

**Pluhurat lumineshencë** - (fluoreshentë dhe fosforeshentë). Këto lloje të gjurmëve përmbajnë komponentë natyrale dhe sintetike, ashtu që nën ndriçimin e dritës (rezeve) ultravioletë(UV), dritës laserike dhe burimeve tjera të dritës bëhen të dukshme. Këto lloje të pluhurave janë të dobishme për nxitjen e gjurmëve në sipërfaqe shumëngjyrëshe, ku është problem të trajtohet me ndonjë kontrast me pluhurat e rregullt.

Pluhurat metalikë (magnetikë) Këto lloje të pluhurave përdoren duke përdorur brushën magnetike. Janë të efektshëm për nxitjen e gjurmëve në sipërfaqe si: lëkurë, mure, plastikë.

**Pluhurat magnetikë** përdoren edhe në sipërfaqe vertikale. Komponentët kryesorë të këtij pluhuri janë oksidi i hekurit dhe pluhuri i hekuri së bashku me komponentët e tjerë të ngjyrave.

**Pluhurat termoplastikë**, përfshijnë pluhurat si tonerët e fotokopjeve dhe ngjyra e terur e shkrimit. Gjurmët e vijave papilare të zhvilluara me këto pluhura nën kushte të nxehtësisë ngjiten për sipërfaqe.<sup>36</sup>

## 5.1. Metoda e tymosjes

Procesi i tymosjes me avuj jodi me këtë paisje shumë i shpejtë dhe ekonomik, avujt e jodit kanë vetitë që të ngjyrosin gjurmët ,por kanë edhe vetinë që të largohen shumë shpejt prej tyre, sidomos në kohë vape, por pa shkaktuar as më të voglin dëm, gjurma që është ngjyrosur me jod njëherë nuk e humb aftësinë për t'u ngjyrosur përsëri me jod, prandaj kur bëhet procesi i ngjyrosjes me jod me paisjet e lartpërmendura ,gjurma e zbuluar shënohet me një rreth për të ditur se ku ndodhet ,pastaj në kushte laboratorike po kjo gjurmë ose fotografohet ose mund të ngjyroset përsëri me jod . Një metodë tjetër për të ruajtur nga avulli gjurmë e zbuluar me avuj jodi është vendosja e letrës në mes dy copave prej xhami që mbyllen hermetikisht me leukoplast.

Metoda e tymosjes me tubat e plastikës – me këtë pajisje sot të disponueshme të quajtur në gjuhën ang.Fuming Gun, është në të vërtetë një art në të arriturat e procesimit të vendit të ngjarjes për gjurmë të vijave papilare. Kjo metodë është shumë kompakte dhe shumë efektive për tymosjen edhe të mureve dhe gjërave prej druri. Dizajni i kësaj lejon të kërkojen gjurmë në sipërfaqe vertikale dhe horizontale.

- a) Metoda e tymosjes në kabinet – me nxehjen e kristaleve të jodit në temperaturë prej 50c, të vendosur në kabinet, zhvillohen gjurmët e vijave papilare.
- b) Metoda e tymosjes me pluhurim – kristalet e jodit hidhen në sipërfaqe me brushë njësoj si pluhur i rregullt.

---

<sup>36</sup> Begeja,S.,Kriminalistika,Tiranë,fq.120.

- c) Metoda me solucion (tretës) – me këtë metodë është interesante se mund të zhvillohen gjurmët e vjetra mbi 110 ditë, në sipërfaqe poroze.

Një metodë bashkëhore për zbulimin e gjurmëve djerso-yndyore, të duarve në sipërfaqe plastike ,shirita elektrik,qese plastike ,letra karboni ,letra alumini,dru të ilustruar ,kauçuk,gomë , enë bakri dhe metalesh të tjera, material fotografike bardhë e zi dhe me ngjyra,celofon, shirita gome , gur të lëmuar është metoda “avujt e cianakrilatit “,duke përdorur paisjen “DPS System” .Gjurmët e vjetra të lëna prej javësh ,muajsh,vitesh në letër dhe objekte prej kartoni nuk zbulohen me pluhura të zakonshëm,por me metoda kimike,me anë të ninhidrinës,DFO,dhe nitratit të argjendit.<sup>37</sup>

## **5.2. Metoda kimike të nxitjes së gjurmëve latent të vijave papilare**

Gjurmët LATENTE (të padukshme) të vijave papilare përbëjnë grupin më të madh të gjurmëve. Formimi i tyre është i kushtëzuar me natyrën e lëkurës në gishtërinj, në shuplaka dhe në shputa. Çdo pore është e lidhur me kanalin e djersës, çdo kanal ndërlidhë porën me gjëndrën e djersës. Në maje të pores formohet pika e djersës. Në kontakt të lëkurës me ndonjë objekt djersa bartet në atë objekt. Duke pasur parasysh se formohen vazhdimisht pika djerse, kjo bën të mundshëm lagështinë e nevojshme të sipërfaqes së lëkurës dhe lënien e djersës me rastin e çdo prekjeje. Vijat papilare mund të jenë edhe të thata, por në rastet kur ato janë në kontakt të vazhdueshëm me sendet që e pinë djersën.

Metodat fizike të nxitjes së gjurmëve latente të vijave papilare nënkuptojnë vizualizimin e gjurmëve latente të vijave papilare me vendosjen mekanike të një shtrese të hollë të materies së caktuar në vendet ku supozohet se gjenden gjurmët e tilla. Metodat që shfrytëzohen për këtë qëllim më së shpeshti janë metoda të pluhurosjes. Pluhuri hidhet me anë të brushave mbi gjurmën, kurse teprica e pluhurit mënjanohet me brusha të tjera. Për këtë mënyrë shfrytëzohen dy metoda:

- 1) pluhurosja,

---

<sup>37</sup> Ademaj,XH.,Ekspertizat Kriminallistike,Prishtinë,fq.144.

2) tymosja.

### **Metodat e pluhurosjes:**

Janë tri arsye themelore për shfrytëzimin e pluhurit me qëllim të vizualizimit të gjurmëve latente të vijave papilare:

- 1) që gjurmët latente të bëhen të dukshme,
- 2) që të nxitet kontrasti i tyre më i fuqishëm në raport me bazën me qëllim të fotografimit,
- 3) që gjurmët latente të pluhurosen me qëllim të marrjes me anë të folies dhe të ruajtjes së tyre.

Duhet theksuar përsëri se përveç 99% ujë, në përbërje të djersës gjenden edhe natrium hloridi, yndyrat, acidet e yndyrës, aminoacidet dhe albuminet. Në saje të përbërjes së këtillë të djersës, është e mundur të aplikohen metoda të caktuara kimike të vizualizimit të gjurmëve latente të vijave papilare. Këto metoda aplikohen me sukses në letër dhe në të gjitha bazat e tjera në të cilat ngacmohen vështirë me anë të pluhurave. Pra, djersa posedon substanca kimike që mund të shërbejnë për vizualizimin e gjurmëve latente me anë të substancave kimike.

Zgjedhja e metodave kimike

Metodat janë:

- 1) Vizualizimi i gjurmëve latente me anë të nitratis të argjendit,
- 2) Vizualizimi i gjurmëve latente me anë të nënhidrinës,
- 3) Vizualizimi i gjurmëve latente me anë të osmium tetroksidit,
- 4) Përforcimi kimik i gjurmëve të dukshme të formuara me shtypjen e vijave të përgjakura papilare,
- 5) Metodat radioaktive për vizualizimin e gjurmëve latent.<sup>38</sup>

---

<sup>38</sup> Hysi, V., Kriminologjia, Tiranë, fq.66.

### 5.3. Ninhidrina

Gjurmët e vijave papilare në sipërfaqe poroze mund të nxiten ( bëhen të dukshme ) me disa metoda kimike. Shumica e tyre nuk përdoren në Laborator të Forenzikës për shkak të vështirësive që sjellin ato në tërheqjen ( konservimin ) e gjurmëve.

Megjithatë, përcaktimi i metodës bëhet varësisht prej rastit, sepse nuk kemi ndonjë aplikim universal të ndonjë reagjenti në të gjitha rrethanat e mundshme. Ndoshta metoda më produktive për zhvillimin ( nxitjen ) e gjurmëve të vijave papilare në letër ( sipërfaqe poroze ) është tretmani me Ninhidrinë.

Janë dy metoda të procesimit me Ninhidrinë:

1. me zhytje dhe
2. spërkatje (me sprej)

Metoda më e mirë është me zhytje, sepse me spërkatje grimcat e imta të ninhidrinës në ajër janë të rrezikshme për shëndetin e njeriut. Solucioni më i thjeshtë i ninhidrinës përgatitet me 25gr kristale të ninhidrinës dhe në katër litra tretës. Tretësi më i zakonshëm për zbrëthimin e Ninhidrinës është Acetoni. Po ashtu, edhe Metanoli zbrëthen shumë mirë. Në qoftë se dëshmia (dokumenti) është i rëndësishëm, atëherë duhet të fotografohet. Ninhidrina është efektive,

sepse reagon me aminoacide dhe komponentë tjerë të mbetjes së djersës (vijave papilare), gjurmët e vijave papilare marrin ngjyrë vjollce, e cila njihet si Ruhemann's purple, pas reagimit me Ninhidrin. Nxitja zhvillimi i plotë merr disa ditë ose javëtë tëra. Mbështetet në reaksionin e tij me aminoacide nga djersa. Gjurmët e vizualizuara janë të ngjyrës së kuqe të trëndafiltë dhe të vjollcës. Më së shpeshti nënhidrina përdoret si tretës 0,8% në aceton, por shfrytëzohet si tretës dhe petroleter, sidomos nëse është fjala për dokumentin e shkruar me ngjyrë që shkrihet në aceton. Metoda e punës: sipërfaqja, zakonisht letra, laget me nënhidrinë dhe vihet në burim të ngrohtësisë. Pas 40 minutash, kur letra teret, paraqiten gjurmët e vizualizuara të vijave papilare të ngjyrës së kuqe të trëndafiltë dhe të vjollcës.

**Preparati kimik ninhidrina** është shumë i ndjeshëm dhe jep reaksione ngjyre ( nga rozë deri në blu-violet ), në kontakt me të gjitha sekrecionet trupore që përmbajnë lëndë aminoacide lëndë që e sekretojnë edhe lëkura edhe gishtat e dorës, ajo përdoret në letra karton ,kompresatë, dru të pallustruar etj, përdorimi i saj më i madh është në letër. Ninhidrina ka cilësinë të zbulojë kryesisht gjurmë duarsh djerso-yndyrore të lëna në objekte prej një kohe të gjatë ose nga duar të pa pastra ( me yndyrë, pështymë, urine etj ), koha e shfaqjes së gjurmëve djerso-yndyrore dhe e qartësisë së tyre varet nga temperatura, nga lagështia e ajrit dhe nga lloji i letrës . Në temperature të zakonshme dukja e gjurmëve bëhet pas një ose disa ditësh . Sa më tepër kohë të kalojë nga casti i përdorimit të ninhidrinës, aq më të qarta bëhen gjurmët, për të shpejtuar procesin e shfaqjes së gjurmëve ,në institutin e policisë shkencore përdoret paisje moderne GALLENKAMP, për tharjen e objekteve të trajtuara me ninhidrinë dhe DFO.

**Preparati kimik DFO** (diazofluorenone ), si dhe ninhidrina përdoren sidomos për zbulimin e gjurmëve djerso-yndyrore, të duarve në letër DFO dhe ninhidrina reagojnë me gjakun dhe mund të përdoren për zbulimin e gjurmëve të gishtave të ndotura me gjak të lëna në letër.

Për zbulimin e gjurmëve djerso-yndyrore përdoret edhe **preparati kimik nitrati i argjendit** ( $\text{AgNO}_3$  ), letra që dyshohet se ka gjurmë gishtash zhytet në enën që mban këtë solucion ,kur letra është njomur mirë ,nxirret nga ena dhe thahet duke e nderë në diell, dukja e gjurmëve bëhet pas disa orësh, procesi i dukjes shpejtohet në rast se letra ndricohet me rreze ultravjollcë, për të mënjeluar dëmtimet e mundshme në shkrimin që nodhet në letër ,dokumenti fotografohet para



përdorimit të ninhidrinës, DFO ose të nitratit të argjendit. Vizualizimi mbështetet në reaksionin kimik midis natrium hloridit nga gjurma dhe nitratit të argjendit. Metoda është e përshtatshme për vizualizim sidomos në baza të letrës. Tretja vihet mbi sendin me anë të pambukut të mbështjellë në një shkop qelqi ose druri, pambuku laget në tretje dhe fërkohet mbi vendin ku ngacmohet gjurma. Kjo bëhet në terr ose në lokalin me dritë të dobët të kuqe. Pas lagjes, sipërfaqja teret dhe i ekspozohet një drite të fortë që duhet të përmbajë mjaft dritë UV dhe të kaltër. Në neserët komercial për këtë qëllim është paraparë llamba UV. Gjurmët paraqiten me ngjyrë të errët në të përhimët ose pothuaj në ngjyrë të zezë. Pas vizualizimit, gjurma duhet të fotografohet, sepse me kohë e tërë sipërfaqja do të nxihet.<sup>39</sup>

#### **5.4. Përdorimi i brushave për pluhurosje**

Me rastin e pluhurosjes së gjurmës me anë të brushës, brusha tërhiqet vetëm në një drejtim përgjatë vijave papilare. Vijat papilare në fillim s'është e thënë të jenë të qarta, por më vonë duhet të përforcohen. Gjurmët e vjetra ndonjëherë nuk mund të nxiten në mënyrë standarde të punës mebrushë. Për raste të tilla është e rekomandueshme të mbulohet gjurma me një shtresë më të madhe të pluhurit, dhe me anë të brushës të bëhet mënjanimi i tij i ngadalshëm. Ndonjëherë është e dobishme që gjurmët e tilla të njomen me frymë, të pritettë avullohet avulli dhe të bëhet pluhurosja. Shfrytëzimi i brushës për pluhurosjen e gjurmëve në letër ka për pasojë shpeshherë dëmtimin e figurës, prandaj në raste të tilla është më së miri të shkundet pak pluhur në zonën e dyshimtë dhe të rrëshqasë pluhuri nëpër gjurmë me anë të ngritjes dhe të lëshimit të letrës, pa përpjekje që teprica e pluhurit të mënjanohet me anë të brushës. Gjurmët që tashmë njëherë janë nxitur me anë të pluhurit dhe janë marrë me anë të folies mund të nxiten përsëri, madje edhe deri në 4 herë. Mirëpo, çdo përpjekje e re ka për pasojë figurën gjithnjë më të zbehët. Nga ana tjetër, ndonjëherë mund të pritët që gjurma e nxitur për herë të dytë të jetë më kualitative se gjurma e parë. Për punë me gjurmët latente rekomandohen brushat e gjatësisë 3-5cm.

Për këto metoda shfrytëzohen:

---

<sup>39</sup> Begeja, S., Kriminalistika, Tiranë, fq.123.

- 3) brushat për pluhurosje,
- 4) shpërndarësit për pluhurosje,
- 5) brushat magnetike,
- 6) pluhurat e veçanta,
- 7) pluhurat në formë spreji,
- 8) pluhurat fluoreshentë.

Shfrytëzohen disa lloje brushash, janë të punuara nga fijet jashtëzakonisht të buta. Gjithashtu, ekzistojnë edhe brusha sintetike. Brushat që shfrytëzohen janë:

1. brushat nga fijet e ketrës siberian;
2. brushat nga fijet e devesë;
3. fijet nga pendlat e zogut afrikan marabu;
4. brushat zefir (sintetike).
5. Shpërndarësit.<sup>40</sup>

Fjala është në rastet më të shpeshta për shpërndarësit me dorë me pompa gome në formë të dardhës. Konstruksioni i këtyre shpërndarësve është i llojllojshëm. Ekzistojnë shpërndarësit klasik nga të cilët drejtpërdrejtë hidhet reja e pluhurit mbi sipërfaqe, pastaj ekzistojnë shpërndarësit me brusha të instaluara, ashtu që menjëherë bëhet edhe fshirja me brushë e sipërfaqes së gjurmës.

### **Brushat magnetike**

Fjala është për brushat e konstruara në atë mënyrë që kanë dorëzat e konstruara të veçanta në të cilat gjendet magneti, i cili me anë të tërheqjes lëviz sipas vertikales. Kur magneti lëshohet, brusha është aktive, dhe anasjelltas, kur magneti ngritët, brusha është jashtë funksionit. Kur brusha është aktive dhe kur vihet kontakti me pluhurin, atëherë rreth magnetit formohet një

---

<sup>40</sup> Miftari, E., Kriminialistika, Tiranë, fq. 152.

shtresë që është e ngjashme me brushën e vërtetë. Sistemi i pluhurosjes është i njëjtë si edhe tek pluhurosjet e tjera, tërhiqet pluhuri me anë të brushës në një drejtim.

Karakteristika themelore e pluhurave të veçantë është që pjesa më e madhe e pluhurit ngjitet në vijën papilare, kurse ndërhapësira papilare mbetet e pangjyrosur ose shumë pak e ngjyrosur. Kjo është e mundur sepse ato pluhura përbëhen prej dy lloje grimcash – më të mëdha dhe më të imta, por që grimcat më të mëdha me procedurë speciale teknologjike mbulohen me grimcat më të imta.<sup>41</sup>

## **5.5. Metodologjia analizë,krahasim,vlerësim,verifikim i gjurmëve**

Procesi i identifikimit, zhvillohet nëpër tri faza përgjatë periudhës së ekzaminimit: analiza, krahasimi dhe vlerësimi. Metoda e hulumtimit është instrument i rëndësishëm i njohurisë së vërtetë shkencore. Ky qëndrim nuk e përjashton mundësinë e zbatimit joshkencor të metodës shkencore me qëllim të arritjes së njohurisë. Mirëpo në rastin e tillë nuk ka garanci se kjo do të sjellë deri te njohuria shkencore.

### **Analiza**

Pjesa e panjohur e kreshtave fërkues duhet të ekzaminohet dhe t'i nënshtrohet përbërësve themelorë. Analizat e një pjese të njohur të kreshtave fërkues japin informacione specifike krahasuese lidhur me kreshta. Menjëherë pas ekzaminimit të gjurmës së panjohur të kreshtave fërkues, bëhet krahasimi i saj në mostrën e njohur të kreshtave fërkues, Çfarëdo detali që gjendet aty duhet të vlerësohet me kujdes dhe profesionalizëm.

### **Krahasimi**

Karakteristikat apo përbërësit themelorë të një pjese të panjohur të kreshtave fërkues, të zbuluar përgjatë analizimit, krahasohen me pjesën e njohur të kreshtave fërkues. Krahasimi

---

<sup>41</sup> B.B.,-Horgan,J.,KRIMINALISTIKA,Sofje,fq.78.

fillon tek një lokacion i përbashkët që në të dy gjurmët, atë të njohur dhe atë të panjohur. Qendrat e modelit, deltat apo hollësitë zakonisht përdoren si fillim. Zonat e formimit të kreshtave përreth hollësive krahasohen nga lokacioni i tyre, forma dhe pozita relative që kanë njëra me tjetrën. Progresi i krahasimit, i njohuri me të panjohurin, kryhet sistematikisht dhe vazhdimisht, përderisa të gjitha detalet e kreshtave të krahasohen.

## **Vlerësimi**

Ngjashmëritë apo pangjashmëritë në strukturën e kreshtave do të kenë vlerë të veçantë apo peshë e cila aplikohet përgjatë themelimit të individualitetit të zonës së kreshtave fërkues. Vlerësimi i detaleve të kreshtave fërkues kryhet përgjatë krahasimit. Vlerësime të shumta kryhen brenda të njëjtës kohë. Vlerësimi i parë dhe rrallësia e modelit të përgjithshëm apo karakteristikave klasore. Pastaj bëhet vlerësimi i karakteristikave unike në kreshta, siç janë hollësitë. Kreshtat ndërmjet hollësive të cilët nuk përmbajnë hollësi të veçanta, quhen fusha të hapura dhe po ashtu edhe ato duhet të merren në konsideratë. Fushat e hapura krahasohen dhe vlerësohen njëjtë sikur hollësitë. Mungesa e një karakteristike të kreshtit tek një njësit specifik i kreshtit nuk do të thotë se ai kresht ska vlerë. Njësitet e kreshtave përbrenda fushave të hapura formohen në të njëjtën atmosferë të mundësisë së rastësishme, sikurse edhe ato përbrenda hollësive. Fushat e hapura janë unike përshkak të mungesës së hollësive, e sidomos të dukshme janë ato të cilat janë shumtë të mëdha.

Në gjurmët e qarta, detalet më të vogla mund të jenë të dukshme përgjatë kreshtave në krahasim. Radhitja, mosradhitja apo forma e njësiteve individuale të kreshtave krijojnë formime të dukshme. Këto formime janë ët përherëshme dhe unike, mirëpo nuk janë hollësi. Përmirësimet në teknologjinë e zhvillimit shumë shpesh sigurojnë këtë nivel të detalit për vëzhgimet tona hetuese. Sa më të qarta që janë kreshtat fërkues për krahasim, aq më e madhe është mundësia se aty do të ketë detale më të hollësishme për krahasim dhe vlerësim. Sa më shumë detale të hollësishme që gjinden në marrëveshje, aq më e madhe do të jetë fuqia e individualizimit në atë pjesë të kreshtave fërkues. Ndërsa, sa më e turbullt dhe e mangët të jetë në detale struktura e kreshtave, aq më pak fuqi të individualizimi t do të ketë. Kështu është e mundshme të krijohet një mendim në pjesë të ndryshme të kreshtave fërkues përshkak të kualiteti të strukturës së kreshtave fërkus dhe sasisë së detaleve të kreshtave prezentë.

Në vlerësimin e detaleve të kreshtave poashtu mund të ndikojë njohuria dhe përvoja e një hetuesi të krim teknikës për identifikim. Me njohjen e faktit se qartësia ndikon në vlerën e detaleve të kreshtave vjen problemi për përcaktim se sa e qartë është një gjurmë e veçantë. Ky vlerësim shkathtësie mund të kryhet nga njohuria dhe përvoja mbi shkencën që dikush posedon. Një hetues i krim-teknikës për identifikim mund të ketë vështirësi në vlerësimin e qartësisë. Kur dikush fillon të bëjë identifikime, të gjitha gjurmët e gishtërinjëve vlerësohen sikur ato të ishin në fundin e paqartë të spektrit qartësues. Gjurmët e paqarta paraqesin formime të mëdha aksidentale me formë paksa të brendshme. Në këto raste identifikimet bazohen më shumë në sasi.<sup>42</sup>

Njohja e kualitetit zhvillohet me përvojë . Hetuesit e krim-teknikës për identifikim, duke pasur nivel të ndryshueshëm të njohurisë dhe përvojës, perceptojnë ndryshe. Kjo poashtu ndikon në madhësinë e zonës së kreshtave fërkues të nevojitur për individualizim. Nivelet e ndryshme të njohurisë dhe përvojës të bashkangjitur a me kualitetin e mundshëm dhe sasinë e detaleve të kreshtave diktojnë në atë se një numër i rregulluar paraprakisht apo madhësi i detalit të kreshtit nuk mund të themelohet si bazë për identifikim. Ekzaminuesit me përvojë dhe trajtim të barabartë mund të përfitojnë konkluzion të njëjtë kur krahasojnë zonat e njëjta të kreshtave fërkues.

## **Verifikimi**

Opinionin e ekspertit për identifikim duhet të verifikohet nga një ekzaminues tjetër, mirëpo me një përvojë pune me eksperiencë. Verifikimi nuk është pjesë e procesit të identifikimit, sidoqoftë është një pjesë shumë e rëndësishme e procesit shkencor. Shkenca e identifikimit të kreshtave fërkuese konsiston me faktin se gabimet nuk janë të pranueshme. Për tu siguruar se ky standard i lartë i përsosmërisë do të mirëmbahet është e domosdoshme që gjithnjë të gjitha identifikimet të shikohen nga një ekzaminues tjetër i kualifikuar për gjurmë latente të gishtërinjve para se të merret ndonjë veprim në to.<sup>43</sup>

---

<sup>42</sup> Sulejmanov, Z., KRIMINALNA POLITIKA, Shkup, fq.166.

<sup>43</sup> Cekov, C., KRIMINALISTIKA, Sofje, fq.162.

## **KAPITULLI I GJASHTË**

## **6. Konkluzat**

Në përmasat e krimit në përgjithësi mund të konkludojmë se metoda e daktiloskopisë është një mundësi apo zgjidhje e organeve shtetërore që e vëndojnë në praktikë e veçanërisht atyre policore, që ju shërben më së shumti për të arritur deri te zgjidhja e shumë veprave penale dhe kryesit të saj. Andaj, sot efektshmëria e saj arrihet në një përqindje të madhe dhe modernizimi i saj jep rezultate të pritshme dhe të sigurta. Bota sot dita ditës ndryshon, ashtu edhe krimet ndryshojnë dhe bëhen nga ato të forca fizike kalojnë në ato moderne nëpërmjet rrjeteve sociale apo ndryshe sic quhet edhe si krim kompjuterik, ky krimi sot arrihet të bëjë dëm me pasoja të rënda në shoqëri, duke i shfrytëzuar të gjitha mekanizmat e tyre për të përcuar mesazhin e tyre dhe arritjen e qëllimit nëpërmjet krimeve kompjuterike me pasoja të rënda. Daktiloskopia dhe mjetet tjera që e ndihmojnë këtë shumë lehtë arrihet në identifikimin e kryerësve të veprave penale, pa marrë parasysh se a shihen me sy gjurmët apo jo, kjo metodë nëpërmjet mjeteve të saj në praktikë duke përdorur pluhurat, dhe acidet e ndryshme për të ardhur në një rrombullaksim të identifikimit të shenjave vijave papilare, atëherë më lehtë dhe shpejt vëm në qartësimin e veprës penale dhe njëkohësisht kryesit të saj. Vijat papilare janë ato më të rëndësishme për identifikimin e personit që çdo njeri i ka nga më të ndryshmet se nga tjerët, këto vija janë

mundësi reale që organeve policore i'u ndihmonë shumë në identifikimin e personave pa marrë parasysh se ato a janë kryerës të veprave penale apo jo.

Edhe përkundër se kriminelët mundohen në forma të ndryshme të largohen që të mos lënë gjurmë, prap se prap në vendin e ngjarjes do ngel ndonjë gjurmë që con deri në ndricimin e plotë të kryerësve të veprave penale, mjafton një gjurmë e vogël a është vijë papilare apo shenja tjera ose gjurmë nga më të ndryshmet si gjurmë të flokëve,pështymës,mjete,vegla, etj, kriminalistët janë një ndër të parët bashkë me prokurorët dhe policinë që dalin në vendin e ngjarjes, për të kryer detyrat e tyre të angazhuara sipas profesionit që ato kanë, andaj kriminalistët duhet të jenë sa më objektiv dhe të zbatueshëm të rregullave që ato kanë kur janë në vendin e ngjarjes , në qoftë se ka apo ska gjurmë të lëna gjithcka duhet të dokumentohet dhe rregjistrohet ne procesverbale për të formuar një raport policor ,që duhet të kenë organet policore, për vazhden e ngritjes së aktakuzave nga ana e gjykatave dhe shpallja e vendimit përfundimtar gjygjësor.

## **6.1. Rekomandime**

Ekzistojnë shumë pak punime të kësaj sfere në rajonin tonë, andaj ishte e nevojshme që një punim i tillë do të jep mundësi për kërkesat e tyre të gjejnë përgjigjet apo ndonjë ndihmesë që atyre u nevojitet rreth çështjeve që atyre u tangojnë, andaj metoda e daktiloskopisë që bashkëvepron me forma të tjera jep rezultate më të qarta dhe zgjidhje të shumë veprave penale dhe të identifikimit të kryerësve. Identifikimi i personave është më e lehtë me anë të kësaj metode ,sepse shfrytëzohen të gjitha kapacitetet e nevojshme rreth identifikimit të personave , pra përdorimi e mjeteve,veglave,dhe mbështetjes morale të kriminalistëve që dalin në vendin e ngjarjes ,ato janë të përgaditur dhe bashkëpunues në kryerjen e punëve të caktuara gjatë funksionit që e kryejnë.

Suksesi dhe rezultatet e ekspertizave kriminalistiko – teknike kurrsesi nuk varen vetëm nga niveli i pajisjes teknike të laboratorëve, as nga profesionalizmi i kuadrove, por varen edhe nga kushtet konkrete që janë të domosdoshme në procesin e ekspertizave kriminalistiko – teknike. Sendet e veprës penale gjenden dhe sigurohen me veprimet e të provuarit, në rend të parë me anë të këqyrjes dhe të hetimit. Sendet mund të gjenden si në vendin e ngjarjes, ashtu edhe tek kryesi,



të fshehura, por edhe tëhedhura, si rrugëve të largimit, ashtu edhe me qëllim në vende që janë të pa arritshme për organet e policisë. Sendet mund të paraqiten edhe në situata: kur sendi ka lënë gjurmë, kur sendi është bartës i gjurmës dhe sendet pa gjurmë. Për aspektin kriminalistik – teknik më interesante janë sendet si bartëse të gjurmëve dhe sendet që kanë lënë gjurmë. Ekzaminimi i suksesshëm kriminalistik kërkon grumbullimin dhe sigurimin e drejtë të gjurmëve materiale, si dhe të atyre që janë me origjinë biologjike, Për kryerjen e punëve kriminalistike teknike është e nevojshme të posedohet pajisja përkatëse kriminalistike teknike, e cila në parim ndahet në: pajisjen për kryerjen e këqyrjes në vendin e ngjarjes, pajisjen për përpunimin signaletik të personit dhe të regjistrimit, pajisjen për fotografim, pajisjen për kontrollin dhe përpunimin e gjurmëve, pajisjen për aplikimin e metodave operative kriminalistike dhe pajisjen e teknikës laboratorike.

## **6.2. Përfundimi**

Në bazë të kësaj që u tha, vijmë deri te përfundimi se gjurmët gjenetike të gishtave dhe analiza e ADN-së, si fakte pa kurrfarë dyshimi, mund të shfrytëzohet si argument në hetuesi, para së gjithash në identifikimin e kryerësve të mundshëm të krimeve. Në 96 % të rasteve identifikimi është i suksesshëm, në ato vende ku funksionon ligji dhe shteti ligjor.

Megjithatë, duhet marrë parasysh të gjitha supozimet dhe rrethanat të cilat, krahas identifikimit të suksesshëm, mund të ndikojnë në gjykimin përfundimtar. I dyshimti ndoshta rastësisht është gjetur në vendin e krimit, apo është sjellur me dhunë, apo ka qenë bashkëpjesëmarrës në krim në të cilin nuk ka qenë ekzekutues i drejtpërdrejtë, ashtu që prokurori duhet të jetë i kujdesshëm dhe mos të marrë identifikimin e përmendur si argument kategorik në dhënien e gjykimin. Pra ne duhet të dyshojmë për një person ose për një vepër, por jo, në çdo rast, dhe duhet të argumentojmë se ai është kryerës i vërtetë i veprës penale. Prokurori nuk guxohet assesi që të pranojë mohimin e të dyshimit se bëhet fjalë për gjurmët e tij të gishtave, sepse me analizë gjenetike, për të cilën ekspertët thonë se është argument kategorik për identifikim, është vërtetuar se bëhet fjalë për gjurmët e tij. Mirëpo i njëjti, prokuror ose polic nuk guxon të vijnë në përfundime të pavërtetuara në lidhje me një

vepër penale, pa i shfrytëzuar të gjitha mundësitë që ofron shkenca e forensikës me ndihmën e metodave dhe teknikave të panumërta që ofron shkenca në drejtim të gjetjes së fakteve dhe zbulimit të së vërtetës për veprën penale ose krimin.

Jemi dëshmitar të asaj se në burgjet tona dergjen shumë të burgosur që janë dënuar për veprat që nuk i kanë bërë, apo të atillë që janë dënuar në mungesë të fakteve. Por ka edhe raste që kryesit e veprave të ndryshme, janë lënë të lirë në mungesë të fakteve dhe shenjave që autorët kanë ditur ti fshehin në mënyrë tinëzare dhe kanë arritur ti shpëtojnë ligjit.

Sidoqoftë ne mendojmë se institucionet e rendit, hetuesisë dhe ligjit, duhet të përpiqen në mënyrë konstante dhe pa limte kohore që të vijnë deri te faktet dhe kurdo që gjejnë ndonjë gjurmë të kryesve të veprave penale, të sjellin autorët para drejtësisë. Një gjë duhet pasë parasysh se shenjat e gishtave janë një metodë shumë e saktë dhe duhet aplikuar përherë.

Si risi në fushën e identifikimit të shenjave të gishtërinjve, duhet të përmendim gjithsesi edhe përparimin teknologjik që është bërë nga telefonia celulare dhe teknologjia tjetër kompjuterike e cila ka krijuar disa kartela për identifikim të gjurmëve të gishtave, përmes analizës së drejtpërdrejtë të shenjave drejtpërdrejtë nga “telefonat e mençur” (iphone). Identifikimi bëhet përmes sensorëve biometrikë që përpunohen nga aparati përmes algoritmeve matematike.

Që gjurma të shërbejë si provë, përkatësisht për përcaktimin e ekzistimit ose të mosekzistimit të veprës penale, duhet të përcaktohet raporti midis gjurmës dhe veprës penale, gjurmës dhe mjetit të kryerjes, gjurmës dhe kryesit dhe gjurmës dhe motivit. Kjo është e mundur të bëhet në rend të parë dhe vetëm me gjurmët e përshtatshme kriminalistike. Në rend të parë kur është fjala për gjurmët, duhet thënë se gjurmët vejnë në dukje ekzistimin veprës penale, mënyrën e kryerjes, mjetet e kryerjes, dhe motivin. Në këtë vështrim, gjetja e trupit të vdekur, gjetja e lëndimeve mekanike ose të lëndimeve të tjera në trupin e vdekur mund të vejë në dukje veprën penale të vrasjes. Elementi i rëndësishëm që ndërmerret me rastin e ekzaminimit të veprave penale është identifikimi. Në të gjitha rastet e ekzaminimit kriminalistik është e nevojshme të konstatohet identiteti i viktimës, të konstatohet kush është kryesi dhe të përcaktohet identiteti i tij, si dhe të përcaktohet identiteti i sendeve të caktuara që janë në lidhje të drejtpërdrejtë me vetë ngjarjen dhe vendin e ngjarjes. Në praktikën kriminalistike jo rrallë herë mund të hasen raste kur identifikimi është i vështirësuar. Ato janë rastet kur trupat e vdekur gjenden në një gjendje në një fazë të

shtyrë të shpërbërjes, si dhe në rastet të atilla kur është bërë destruksioni total i trupit. Për këtë arsye është e nevojshme të përdoren metodat më bashkëkohore të identifikimit. Pasi të jetë përcaktuar kuptimi i identitetit, duhet të caktohet edhe kuptimi i identifikimit. Vazhdimisht duhet të bëhet vlerësimi i resurseve të nevojshme dhe atyre në dispozicion në aspektin e numrit të nevojshëm të inspektorëve dhe personelit teknik, sistemimit të tyre dhe ndarjes së detyrave. Detyrimisht duhet verifikuar se pjesëmarrësit në zbatimin e masave të aksionit të parë a janë kompetent. Të organizohet verifikimi i gjurmëve materiale krahas nxjerrjes së vendimeve të përshtatshme. Duhet të definuar kush është përgjegjës për pjesëmarrjen e masave dhe veprimeve të caktuara dhe kush është i ngarkuar për funksione të ndryshme hetimore. Aksioni i parë policorë realisht fillon me daljen në vend të ngjarjes, hetimin, zbulimin apo ekspertizën urgjente. Edhe masat e intervenimit të parë si dhe ato të aksionit të parë policorë paraqesin kompleks të masave dhe veprimeve joformale dhe formale. Ndërkaq, rol të madh me këtë rast luan procesi i paraqitjes së versioneve dhe hartimeve të planeve operative.

Identifikimi kriminalistik mbështetet në individualizmin dhe mospërsëritjen e të gjitha objekteve materiale dhe ideale si dhe në ekzistimin e tyre relativ (të përhershëm). Me këtë rast duhet të kihet parasysh se çdo objekt material ka aftësinë të shprehë karakteristikat e veta në objektet tjera. Zemra e teknologjisë **AFIS-Automated Fingerprint Identification Systems**(Sistemet automatike të identifikimit të shenjave të gishtave) ka koduar në mënyrë digjitale shenjat e gishtave , në mënyrë që ato të procedohen më pas nga kompjuterët e shpejtë. **AFIS** përdor mekanizma të skanimit automatik që e kthejnë pamjen e një shenje gishtash në hollësi(digjitalisht) të cilat përmbajnë të dhëna që tregojnë kreshtat në pikat e tyre fundore dhe degëzimin e kreshtave në dy kreshta.

Metodat e zbulimit të gjurmëve të gishtave të dorës, gishtave të këmbës dhe shputave, ADN-së, lëngjeve të ndryshme trupore, flokëve dhe qimeve tjera trupore, kanë bërë të mundur që ekspertët e forensikës të vijnë shumë shpejt deri te faktet në lidhje me krime të ndryshme. Sot teknologjia e identifikimit të krimeve ka evoluar mjaft, sa që kryesit e veprave mund të kapen kudo. Njëra prej metodave të fundit të identifikimit të kriminelëve është edhe me anë të dinamikës së përkohshme të lëvizjes së syrit. Natyra njerëzore shpeshherë di të bëhet mjaft e vrazhdë në raport me njëri tjetrin dhe pikërisht kjo i bënë njerëzit që nga zemërimi i tepërt dhe për shkak të problemeve të ndryshme të bëjnë vepra penale dhe krime të lehta, të mesme

apo edhe monstrooze. Pikërisht kjo i ka shtyrë organet e rendit dhe të hetuesisë që në bashkëpunim me arritjet shkencore të gjejnë mënyra dhe metoda për gjetjen e kryesëve të krimeve dhe sjelljen e bërësve para ligjit.

Përveç shenjave dhe gjurmëve të gishtërinjve, zhvillimi i daktiloskopisë është zhvilluar më tej, kështu që së shpejti është zhvilluar pedoskopia, hejroskopia, poroskopia dhe boroskopia.

### **6.3. Bibliografia**

1. Latifi, V., Kriminalistika – Zbulimi dhe të provuarit e krimit , Prishtinë, 2017.
2. Latifi, V., Politika kriminale, Prishtinë, 2011.
3. Halili, R., Kriminologjia, Prishtinë, 2016.
4. Hysi, V., Kriminologjia , Tiranë, 2010.
5. Ristollari, S., Metodika e fotografimit të gjurmëve të gishtave, Tiranë, 1980.
6. Begeja, S., Kriminalistika, Tiranë, 2001.
7. Avziu, Q., Hyrje në Kriminalistikë, Tetovë, 2015.
8. Kambovski, V., Organiziran Kriminal, Shkup, 2005.
9. Sulejmanov, Z., KRIMINALNA POLITIKA, Shkup, 2001.

10. Raufer,X,Quere,S.,LA CRIME ORGANISE,Paris,janar 2000.
11. Shaver,B., Vinberg,A.,KRIMINALISTIKA,Beograd,1947.
12. Haxhiu,Sh.,Ekzaminimet daktiloskopike,Tiranë,1971.
13. Stelzer,E.,KRIMINALISTIK,Berlin,1984.
14. Cekov,C.,KRIMINALISTIKA,Sofje,1998.
15. Ceccaldi,P.,LA CRIMINALISTIQUE,Paris,1976.
16. Angeleski,M.,KRIMINALISTIKA,Shkup,1993.
17. B.B.,-Horgan,J.,KRIMINALISTIKA,Sofje,2001.
18. Halili,R.,VIKTIMOLOGJIA,Prishtinë,2007.
19. Latifi,V.,Elezi,I.,Hysi,V.,POLITIKA E LUFTIMIT TE KRIMINALITETIT,Prishtinë,2012.
20. Muharemi,D.,Korajlic,N.,KRIMINALISTIKA,Prishtinë,2009.
21. Gross,H.,Fridreh,S.,Schevertzer,V.,HANDERUCH DER KRIMINALISTIK,Berlin,1977.
22. Ademaj,XH.,Shkenca e Daktiloskopisë,Prishtinë,2008.
23. Ademaj,XH.,Ekspertizat Kriminallistike,Prishtinë,2010.
24. Kolar,T.,PRAKTIKUM KRIMINALISTICKE TEHNIKE,Zagreb,1999.
25. Latifi,V.&Beka,A.,Taktika Kriminallistike,Prishtinë,2017.
26. Miftari,E.,Kriminallistika,Tiranë,2008.
27. Rupprecht,R.,Polizei lexikon,Kriminallistik Verlag,Heidelberg,1995.
28. Wietczorek,E.,Kriminallistik,Boorberg,Stuttgard,1965.
29. Shishani,F.,Roli i policisë në parandalimin e kriminallitetit,Prishtinë,2006.
30. Aleksic,Zh.,Shuklic,M.,Kriminallistika,Beograd,2000.

- 31.Ramljak,A.,Kriminalistika Mjekësore,Sarajevë,2007.
- 32.Kadriu,H.,Ekspertizat kriminalistike,Prishtinë,2007.
- 33.Koraljic,N.,Metodika kriminalistike,Prishtinë,2007.
- 34.Demolli,H.,Identifikimi i personave në bazë të gjurmëve të gishtave,Prishtinë,1997.
- 35.Gjata,F.,Krimi dhe droga,Tiranë,2003.
- 36.Prift,L.,Psikologjia e krimit,Tiranë,2003.
- 37.Poda,P.,Krimi i organizuar,Tiranë,1998.
- 38.Soderman,H.,O'Connell,J,Manuel d'enquete criminelle moderne,Paris,1953.